



**ДЕПАРТАМЕНТ ПРИРОДНЫХ РЕСУРСОВ И ОХРАНЫ  
ОКРУЖАЮЩЕЙ СРЕДЫ ТОМСКОЙ ОБЛАСТИ**

**ПРИКАЗ**

16.11.2022

№ 199

Об утверждении территориальной схемы обращения с отходами, в том числе с твердыми коммунальными отходами, Томской области

В соответствии со статьей 4 Закона Томской области от 10 ноября 2017 года № 118-ОЗ «О разграничении полномочий органов государственной власти Томской области в сфере обращения с отходами производства и потребления на территории Томской области», подпункта 5 пункта 8-3 Положения о Департаменте природных ресурсов и охраны окружающей среды Томской области, утвержденного постановлением Губернатора Томской области от 23.11.2007 № 153

**ПРИКАЗЫВАЮ:**

1. Утвердить территориальную схему обращения с отходами, в том числе с твердыми коммунальными отходами, Томской области согласно приложению к настоящему приказу.

2. Признать утратившими силу следующие приказы Департамента природных ресурсов и охраны окружающей среды Томской области:

от 15.04.2021 № 67 «Об утверждении территориальной схемы обращения с отходами, в том числе с твердыми коммунальными отходами, Томской области» (Официальный интернет-портал «Электронная Администрация Томской области» <http://www.tomsk.gov.ru>, 15.04.2021);

от 18.05.2022 № 105 «О внесении изменений в приказ Департамента природных ресурсов и охраны окружающей среды Томской области от 15.04.2022 № 67» (Официальный интернет-портал правовой информации <http://pravo.gov.ru>, 23.05.2022).

3. Настоящий приказ вступает в силу со дня его официального опубликования.

4. Контроль за исполнением настоящего приказа оставляю за собой.

И.о. начальника Департамента



М.А. Кривов

**ТЕРРИТОРИАЛЬНАЯ СХЕМА ОБРАЩЕНИЯ С ОТХОДАМИ ТОМСКОЙ ОБЛАСТИ**

ТОМСК 2022

<b>ВВЕДЕНИЕ</b> .....	<b>6</b>
<b>РАЗДЕЛ 1 НАХОЖДЕНИЕ ИСТОЧНИКОВ ОБРАЗОВАНИЯ ОТХОДОВ</b> .....	<b>11</b>
<b>РАЗДЕЛ 2 КОЛИЧЕСТВО ОБРАЗУЮЩИХСЯ ОТХОДОВ</b> .....	<b>17</b>
2.1 СВЕДЕНИЯ О КОЛИЧЕСТВЕ ОБРАЗОВАНИЯ ТВЕРДЫХ КОММУНАЛЬНЫХ ОТХОДОВ НА ТЕРРИТОРИИ ТОМСКОЙ ОБЛАСТИ ПО ДАННЫМ СТАТИСТИЧЕСКИХ ОТЧЕТОВ .....	17
2.2 СВЕДЕНИЯ О КОЛИЧЕСТВЕ ОБРАЗОВАНИЯ ОТХОДОВ НА ТЕРРИТОРИИ ТОМСКОЙ ОБЛАСТИ, СИСТЕМАТИЗИРОВАННЫЕ ПО ВИДАМ ОТХОДОВ СОГЛАСНО ФЕДЕРАЛЬНОМУ КЛАССИФИКАЦИОННОМУ КАТАЛОГУ ОТХОДОВ И ИХ КЛАССАМ ОПАСНОСТИ .....	17
2.3 НОРМАТИВЫ НАКОПЛЕНИЯ ТКО И РАСЧЕТ МАССЫ ОБРАЗУЕМЫХ ТВЕРДЫХ КОММУНАЛЬНЫХ ОТХОДОВ .....	19
2.4 ОБРАЩЕНИЕ С МЕДИЦИНСКИМИ ОТХОДАМИ, БИОЛОГИЧЕСКИМИ ОТХОДАМИ, ОТХОДАМИ ЖИВОТНОВОДСТВА.....	28
2.4.1 <i>Медицинские отходы</i> .....	28
2.4.2 <i>Биологические отходы</i> .....	29
2.4.3 <i>Отходы животноводства</i> .....	29
<b>РАЗДЕЛ 3 ЦЕЛЕВЫЕ ПОКАЗАТЕЛИ ПО ОБЕЗВРЕЖИВАНИЮ, УТИЛИЗАЦИИ И РАЗМЕЩЕНИЮ ОТХОДОВ</b> .....	<b>31</b>
3.1 ДАННЫЕ ОБ УСТАНОВЛЕННЫХ И ДОСТИГНУТЫХ НА ТЕРРИТОРИИ ТОМСКОЙ ОБЛАСТИ ЗНАЧЕНИЯХ ЦЕЛЕВЫХ ПОКАЗАТЕЛЕЙ ПО ОБЕЗВРЕЖИВАНИЮ, УТИЛИЗАЦИИ И РАЗМЕЩЕНИЮ ОТХОДОВ, В ТОМ ЧИСЛЕ ТВЕРДЫХ КОММУНАЛЬНЫХ ОТХОДОВ.....	31
3.2 ЦЕЛЕВЫЕ ПОКАЗАТЕЛИ ПО ОБЕЗВРЕЖИВАНИЮ, УТИЛИЗАЦИИ И РАЗМЕЩЕНИЮ ОТХОДОВ НА ТЕРРИТОРИИ ТОМСКОЙ ОБЛАСТИ НА СРОК ДЕЙСТВИЯ ТЕРРИТОРИАЛЬНОЙ СХЕМЫ .....	36
<b>РАЗДЕЛ 4 МЕСТА НАКОПЛЕНИЯ ОТХОДОВ</b> .....	<b>38</b>
4.1 СУЩЕСТВУЮЩАЯ СИСТЕМА НАКОПЛЕНИЯ ТВЕРДЫХ КОММУНАЛЬНЫХ ОТХОДОВ .....	38
4.2 РАЗДЕЛЬНОЕ НАКОПЛЕНИЕ ОТХОДОВ.....	38
4.3 НАКОПЛЕНИЕ ОПАСНЫХ И ОСОБО ОПАСНЫХ ОТХОДОВ.....	38
4.4 КОНТЕЙНЕРНЫЙ ПАРК .....	38
4.5 ПЕРСПЕКТИВНАЯ СИСТЕМА НАКОПЛЕНИЯ ТВЕРДЫХ КОММУНАЛЬНЫХ ОТХОДОВ .....	39
4.6 НАКОПЛЕНИЕ КРУПНОГАБАРИТНЫХ ОТХОДОВ .....	39
4.7 МЕСТА НАКОПЛЕНИЯ МЕДИЦИНСКИХ ОТХОДОВ.....	40
<b>РАЗДЕЛ 5 МЕСТА НАХОЖДЕНИЯ ОБЪЕКТОВ ОБРАБОТКИ, УТИЛИЗАЦИИ, ОБЕЗВРЕЖИВАНИЯ ОТХОДОВ И ОБЪЕКТОВ РАЗМЕЩЕНИЯ ОТХОДОВ, ВКЛЮЧЕННЫХ В ГОСУДАРСТВЕННЫЙ РЕЕСТР ОБЪЕКТОВ РАЗМЕЩЕНИЯ ОТХОДОВ</b> .....	<b>41</b>
5.1 РЕЕСТР ДЕЙСТВУЮЩИХ ОБЪЕКТОВ ПО ОБРАБОТКЕ, УТИЛИЗАЦИИ, ОБЕЗВРЕЖИВАНИЮ, РАЗМЕЩЕНИЮ ОТХОДОВ НА ТЕРРИТОРИИ ТОМСКОЙ ОБЛАСТИ.....	41
5.2 АНАЛИЗ ДАННЫХ ОБ ОБЪЕКТАХ ПО ОБРАБОТКЕ, УТИЛИЗАЦИИ, ОБЕЗВРЕЖИВАНИЮ, РАЗМЕЩЕНИЮ ОТХОДОВ НА ТЕРРИТОРИИ ТОМСКОЙ ОБЛАСТИ.....	41
5.3 ОЦЕНКА СУЩЕСТВУЮЩИХ ОБЪЕКТОВ СИСТЕМЫ ОБРАЩЕНИЯ С ОТХОДАМИ НА ТЕРРИТОРИИ ТОМСКОЙ ОБЛАСТИ	41
5.3.1 <i>Объекты обработки (сортировки) отходов</i> .....	41
5.3.2 <i>Объекты утилизации отходов</i> .....	42
5.3.3 <i>Объекты обезвреживания отходов</i> .....	42
5.3.4 <i>Объекты размещения отходов</i> .....	42
<b>РАЗДЕЛ 6 БАЛАНС КОЛИЧЕСТВЕННЫХ ХАРАКТЕРИСТИК ОБРАЗОВАНИЯ, ОБРАБОТКИ, УТИЛИЗАЦИИ, ОБЕЗВРЕЖИВАНИЯ, РАЗМЕЩЕНИЯ ОТХОДОВ</b> .....	<b>46</b>
<b>РАЗДЕЛ 7 СХЕМА ПОТОКОВ ОТХОДОВ ОТ ИСТОЧНИКОВ ИХ ОБРАЗОВАНИЯ ДО ОБЪЕКТОВ ОБРАБОТКИ, УТИЛИЗАЦИИ, ОБЕЗВРЕЖИВАНИЯ ОТХОДОВ И ОБЪЕКТОВ РАЗМЕЩЕНИЯ ОТХОДОВ, ВКЛЮЧЕННЫХ В ГОСУДАРСТВЕННЫЙ РЕЕСТР ОБЪЕКТОВ РАЗМЕЩЕНИЯ ОТХОДОВ</b> .....	<b>51</b>

<b>РАЗДЕЛ 8 ДАННЫЕ О ПЛАНИРУЕМЫХ СТРОИТЕЛЬСТВЕ, РЕКОНСТРУКЦИИ, ВЫВЕДЕНИИ ИЗ ЭКСПЛУАТАЦИИ ОБЪЕКТОВ ОБРАБОТКИ, УТИЛИЗАЦИИ, ОБЕЗВРЕЖИВАНИЯ, РАЗМЕЩЕНИЯ ОТХОДОВ.....</b>	<b>52</b>
8.1 КРИТЕРИИ ВЫБОРА ПЕРСПЕКТИВНЫХ ТЕХНОЛОГИЙ .....	52
8.2 ПРЕДЛОЖЕНИЯ ПО ОСНОВНЫМ МЕРОПРИЯТИЯМ, НАПРАВЛЕННЫМ НА РАЗВИТИЕ ИНФРАСТРУКТУРЫ ЭКОЛОГИЧЕСКИ И САНИТАРНО-ЭПИДЕМИОЛОГИЧЕСКИ БЕЗОПАСНОГО ОБРАЩЕНИЯ С ОТХОДАМИ, В ТОМ ЧИСЛЕ ТВЕРДЫМИ КОММУНАЛЬНЫМИ ОТХОДАМИ .....	54
8.3 ОБОСНОВАНИЕ ПОЭТАПНОГО ВНЕДРЕНИЯ СИСТЕМЫ РАЗДЕЛЬНОГО НАКОПЛЕНИЯ ОТХОДОВ И ПЕРЕЧЕНЬ ПЛАНИРУЕМЫХ МЕРОПРИЯТИЙ, НАПРАВЛЕННЫХ НА ЕЕ РАЗВИТИЕ.....	60
<b>РАЗДЕЛ 9 ОЦЕНКА ОБЪЕМА СООТВЕТСТВУЮЩИХ КАПИТАЛЬНЫХ ВЛОЖЕНИЙ В СТРОИТЕЛЬСТВО, РЕКОНСТРУКЦИЮ, ВЫВЕДЕНИЕ ИЗ ЭКСПЛУАТАЦИИ ОБЪЕКТОВ ОБРАБОТКИ, УТИЛИЗАЦИИ, ОБЕЗВРЕЖИВАНИЯ, РАЗМЕЩЕНИЯ ОТХОДОВ .....</b>	<b>63</b>
<b>РАЗДЕЛ 10 ПРОГНОЗНЫЕ ЗНАЧЕНИЯ ПРЕДЕЛЬНЫХ ТАРИФОВ В ОБЛАСТИ ОБРАЩЕНИЯ С ТВЕРДЫМИ КОММУНАЛЬНЫМИ ОТХОДАМИ .....</b>	<b>65</b>
<b>РАЗДЕЛ 11 СВЕДЕНИЯ О ЗОНАХ ДЕЯТЕЛЬНОСТИ РЕГИОНАЛЬНЫХ ОПЕРАТОРОВ.....</b>	<b>67</b>
<b>РАЗДЕЛ 12 ЭЛЕКТРОННАЯ МОДЕЛЬ ТЕРРИТОРИАЛЬНОЙ СХЕМЫ ОБРАЩЕНИЯ С ОТХОДАМИ</b>	<b>69</b>
<b>ЗАКЛЮЧЕНИЕ .....</b>	<b>70</b>
<b>ПРИЛОЖЕНИЯ.....</b>	<b>71</b>

## **ОСНОВНЫЕ ПОНЯТИЯ**

В настоящей территориальной схеме используются термины и понятия, определенные Федеральным законом от 06.10.2003 № 131-ФЗ «Об общих принципах организации местного самоуправления в Российской Федерации», Федеральным законом от 24.06.1998 № 89-ФЗ «Об отходах производства и потребления», постановлением Правительства РФ от 22.09.2018 № 1130 «О разработке, общественном обсуждении, утверждении, корректировке территориальных схем в области обращения с отходами производства и потребления, в том числе с твердыми коммунальными отходами, а также о требованиях к составу и содержанию таких схем».

## ВВЕДЕНИЕ

Территориальная схема обращения с отходами Томской области (далее – территориальная схема) разработана в целях организации и осуществления деятельности по сбору, накоплению, транспортированию, обработке, утилизации, обезвреживанию, захоронению отходов на территории Томской области в соответствии с нормативно-правовыми актами:

- Федеральным законом от 24.06.1998 № 89-ФЗ «Об отходах производства и потребления» (с последующими изменениями и дополнениями);
- Федеральным законом от 30.03.1999 № 52-ФЗ «О санитарно-эпидемиологическом благополучии населения» (с последующими изменениями и дополнениями);
- Постановлением Правительства Российской Федерации от 22.09.2018 № 1130 «О разработке, общественном обсуждении, утверждении, корректировке территориальных схем в области обращения с отходами производства и потребления, в том числе с твердыми коммунальными отходами, а также о требованиях к составу и содержанию таких схем» (с последующими изменениями и дополнениями);
- Основами государственной политики в области экологического развития России на период до 2030 года, утвержденными Президентом Российской Федерации 30 апреля 2012 года;
- Указом Президента Российской Федерации от 19.04.2017 № 176 «О Стратегии экологической безопасности Российской Федерации на период до 2025 года»;
- Указом Президента Российской Федерации от 21.07.2020 № 474 «О национальных целях развития Российской Федерации на период до 2030 года»;
- Поручениями Президента Российской Федерации от 29.03.2011 № Пр-781 «О подготовке долгосрочных целевых инвестиционных программ обращения с твердыми бытовыми и промышленными отходами в субъектах Российской Федерации»; от 10.04.2012 № Пр-2138 «О разработке комплексной стратегии обращения с твердыми бытовыми отходами, предусматривающей, в том числе, создание эффективной системы управления в этой области»; от 15.11.2017 № Пр-2319 «Перечень поручений по результатам проверки исполнения законодательства и решений Президента в сфере регулирования обращения с отходами»;
- Государственной программой Российской Федерации «Охрана окружающей среды», утвержденной постановлением Правительства Российской Федерации от 15.04.2014 № 326 (с последующими изменениями и дополнениями);
- Стратегией развития промышленности по обработке, утилизации и обезвреживанию отходов производства и потребления на период до 2030 года, утвержденной распоряжением Правительства Российской Федерации от 25.01.2018 № 84-р;
- Стратегией обращения с твердыми коммунальными (бытовыми) отходами в Российской Федерации, утвержденной приказом Минприроды России от 14.08.2013 № 298;
- Указом Президента Российской Федерации от 07.05.2018 № 204 «О национальных целях и стратегических задачах развития Российской Федерации на период до 2024 года» (с последующими изменениями и дополнениями);
- Приказом Федеральной службы по надзору в сфере природопользования от 22.05.2017 № 242 «Об утверждении Федерального классификационного каталога отходов» (с последующими изменениями и дополнениями);
- Приказом Министерства природных ресурсов и экологии Российской Федерации от 25.02.2010 № 49 «Об утверждении Правил инвентаризации объектов размещения отходов» (с последующими изменениями и дополнениями);
- Приказом Министерства природных ресурсов и экологии Российской Федерации от 04.12.2014 № 536 «Об утверждении Критериев отнесения отходов к I-V классам опасности по степени негативного воздействия на окружающую среду»;

- Приказом Министерства природных ресурсов и экологии Российской Федерации от 19.04.2022 № 285 «Об утверждении форм предоставления данных об образовании, обработке, утилизации, обезвреживании, накоплении, размещении твердых коммунальных отходов и отходов после обработки твердых коммунальных отходов»;
- Постановлением Правительства Российской Федерации от 30.05.2016 № 484 «О ценообразовании в области обращения с твердыми коммунальными отходами» (с последующими изменениями и дополнениями);
- Постановлением Правительства Российской Федерации от 02.12.2021 № 2181 «О внесении изменений в некоторые акты Правительства Российской Федерации в сфере обращения с твердыми коммунальными отходами»;
- СанПиН 2.1.3684-21 «Санитарно-эпидемиологические требования к содержанию территорий городских и сельских поселений, к водным объектам, питьевой воде и питьевому водоснабжению, атмосферному воздуху, почвам, жилым помещениям, эксплуатации производственных, общественных помещений, организации и проведению санитарно-противоэпидемических (профилактических) мероприятий»;
- Постановлением Законодательной Думы Томской области от 26.03.2015 № 2580 «Об утверждении Стратегии социально-экономического развития Томской области до 2030 года» (с последующими изменениями и дополнениями);
- Постановлением Администрации Томской области от 27.09.2019 № 357а «Об утверждении государственной программы «Обращение с отходами, в том числе с твердыми коммунальными отходами, на территории Томской области» (с последующими изменениями и дополнениями);
- Приказом Департамента природных ресурсов и охраны окружающей среды Томской области от 14.03.2019 № 41 «Об установлении нормативов накопления твердых коммунальных отходов от физических и юридических лиц на территории Томской области»;
- документами территориального планирования Томской области.

Территориальная схема разработана на срок до 2032 года и обеспечивает достижение целей государственной политики в области обращения с отходами в порядке их приоритетности:

- максимальное использование исходных сырья и материалов;
- предотвращение образования отходов;
- снижение класса опасности отходов в источниках их образования;
- обработку, утилизацию и обезвреживание отходов.

Территориальная схема предусматривает комплексную обработку и утилизацию отходов, обеспечивающую минимальный объем их захоронения, использование наилучших доступных технологий обращения с отходами и применение методов экономического регулирования деятельности в области обращения с отходами, направленных на уменьшение количества образующихся отходов и вовлечение их в хозяйственных оборот.

В ходе разработки территориальной схемы:

- собрана и верифицирована информация об источниках образования отходов, местах накопления отходов, объектах по обработке, обезвреживанию, захоронению отходов, потоках движения отходов, организациях, осуществляющих деятельность по обращению с отходами;
- сформирована финансовая модель, обеспечивающая расчет экономических последствий реализации территориальной схемы на каждый год её реализации с учетом динамики отходообразования;
- построена электронная модель, включающая в себя базу данных, средства ввода и отображения информации по вопросам обращения с отходами, математическую

модель расчета оптимального размещения объектов по обращению с твердыми коммунальными отходами, их технических характеристик, и направлений транспортирования отходов.

### Общие сведения о Томской области

Томская область – субъект Российской Федерации, входит в состав Сибирского федерального округа, расположена в среднем течении р. Оби в юго-восточной части Западно-Сибирской равнины и граничит: на юге – с Кемеровской, Новосибирской областями, на юго-западе – с Омской областью, на западе, северо-западе и севере – с Ханты-Мансийским автономным округом, на северо-востоке и востоке – с Красноярским краем. Занимает площадь 314,4 тыс. км<sup>2</sup> (1,9% территории Российской Федерации). Административный центр – г. Томск, который находится в южной части области на берегу р. Томи.

Томская область делится на 4 городских округа, 16 муниципальных районов, 3 городских и 112 сельских поселений, 577 населенных пунктов.

Численность населения Томской области на 1 января 2022 года составила 1068,3 тыс. человек. Городское население области составляет 771,6 тысяч человек (72,2%), сельское – 296,7 тысяч человек (27,8%)<sup>1</sup>.

*Таблица А. Численность населения Томской области (на 1 января)*

Годы	Всего, тысяч человек
2018	1078,3
2019	1077,4
2020	1079,3
2021	1070,3
2022	1068,3

*Таблица Б. Численность постоянного населения Томской области по городским округам и муниципальным районам (человек) по состоянию 01.01.2022*

Муниципальные образования	Всего	в том числе:	
		городские поселения	сельские поселения
Томская область	1068304	771588	296716
Городской округ «Город Томск»	591528	570776	20752
Городской округ «Город Кедровый»	2938	1886	1052
Городской округ «Город Северск»	111452	105238	6214
Городской округ «Город Стрежевой»	38926	38926	-
Муниципальный район Александровский	7637	-	7637
Муниципальный район Асиновский	33336	24389	8947
Муниципальный район Бакчарский	11486	-	11486
Муниципальный район Верхнекетский	15415	8161	7254
Муниципальный район Зырянский	10852	-	10852
Муниципальный район Каргасокский	18421	-	18421
Муниципальный район Кожевниковский	20172	-	20172
Муниципальный район Колпашевский	36529	22212	14317
Муниципальный район Кривошеинский	11566	-	11566

<sup>1</sup> По данным территориального органа Федеральной службы государственной статистики по Томской области (<http://www.tmsk.gks.ru>).

Муниципальные образования	Всего	в том числе:	
		городские поселения	сельские поселения
Муниципальный район Молчановский	12084	-	12084
Муниципальный район Парабельский	11936	-	11936
Муниципальный район Первомайский	16108	-	16108
Муниципальный район Тегульдетский	6006	-	6006
Муниципальный район Томский	81516	-	81516
Муниципальный район Чаинский	11405	-	11405
Муниципальный район Шегарский	18991	-	18991

Основными отраслями промышленности в Томской области являются нефте- и газодобыча, химическая и нефтехимическая промышленность, нефтепереработка, машиностроение, приборостроение, атомная промышленность, лесопромышленный комплекс, пищевая промышленность, электроэнергетика, фармацевтика и металлургия.

По сведениям территориального органа федеральной службы государственной статистики по Томской области индекс промышленного производства за 2021 год по сравнению с 2020 годом увеличился на 6,2%. По добыче полезных ископаемых увеличился на 1,5%, по обрабатывающим производствам – на 11,5%, по обеспечению электрической энергией, газом и паром; кондиционированию воздуха – на 12,4%. По водоснабжению, водоотведению, организации сбора и утилизации отходов, деятельности по ликвидации загрязнений уменьшился на 1,3%.

Объем производства сельскохозяйственной продукции в хозяйствах всех категорий (сельскохозяйственные организации, крестьянские (фермерские) хозяйства и индивидуальные предприниматели, хозяйства населения) в 2021 году в сопоставимой оценке сократился в сравнении с 2020 годом на 0,6%.

В 2021 году объем работ, выполненных по виду деятельности «Строительство», уменьшился по сравнению с 2020 годом на 10,8%.

На потребительском рынке Томской области за 2021 год оборот розничной торговли в товарной массе на 5,6% выше, чем в 2020 году. В структуре оборота розничной торговли удельный вес пищевых продуктов, включая напитки, и табачные изделия составил 48,1%, непродовольственных товаров – 51,9%.

По итогам декабря 2021 года индекс потребительских цен (ИПЦ) к декабрю 2020 года составил 107,5%, в том числе на продовольственные товары – 110,3%, непродовольственные товары – 107,3%, услуги – 103,9%.

К концу декабря 2021 года в органах службы занятости состояло на учёте 9,4 тыс. граждан не занятых трудовой деятельностью, что на 70,4% меньше, чем в конце декабря 2020 года. Из них 7,3 тыс. человек имели статус безработного. Уровень регистрируемой безработицы составил 1,37%.

Среднемесячная начисленная заработная плата работников организаций в ноябре 2021 года составила 49349,4 рублей, по сравнению с ноябрем 2020 года увеличилась на 8,9%, реально (с учетом индекса потребительских цен) – на 0,9%.

При формировании территориальной схемы учитываются следующие особенности Томской области:

- основными видами экономической деятельности являются промышленность (нефте- и газодобыча, химическая и нефтехимическая промышленность, нефтепереработка, машиностроение, приборостроение, атомная промышленность, лесопромышленный

комплекс, пищевая промышленность, электроэнергетика, фармацевтика и металлургия) и сельское хозяйство;

- низкая плотность населения, 72,2% которого сосредоточено в городской местности. В г. Томске, Томском районе и ЗАТО Северск проживает в общей сложности более 73% населения области;
- наличие только одного объекта обработки твердых коммунальных отходов.

## РАЗДЕЛ 1 НАХОЖДЕНИЕ ИСТОЧНИКОВ ОБРАЗОВАНИЯ ОТХОДОВ

Перечень источников образования отходов сформирован на основе сведений органов местного самоуправления, региональных операторов по обращению с твердыми коммунальными отходами, Государственной информационной системы жилищно-коммунального хозяйства (ГИС ЖКХ), федеральной службы государственной статистики, портала общественного проекта ГосЖКХ (gosjkh.ru), сведений из открытых источников сети Интернет.

В территориальную схему включена собранная информация об объектах, являющихся источниками образования твердых коммунальных отходов, для которых установлены нормативы накопления твердых коммунальных отходов, по следующим категориям:

- домовладения (многоквартирные дома (МКД), индивидуальные жилые дома (ИЖД));
- административные здания, учреждения, конторы (научно-исследовательские, проектные институты и конструкторские бюро, банки, финансовые учреждения, отделения связи, административные, офисные учреждения);
- предприятия торговли (продовольственные магазины, промтоварные магазины, палатки, киоски, супермаркеты (универмаги), рынки продовольственные, рынки промтоварные);
- предприятия транспортной инфраструктуры (автомастерские, шиномонтажные мастерские, станции технического обслуживания, автозаправочные станции, автостоянки и парковки, гаражи, парковки закрытого типа, автомойки, железнодорожные и автовокзалы, аэропорты, речные порты);
- дошкольные и учебные заведения (дошкольные образовательные организации, общеобразовательные организации, профессиональные образовательные организации, образовательные организации высшего образования и иные организации, осуществляющие образовательную деятельность, детские дома, интернаты);
- культурно-развлекательные, спортивные учреждения (клубы, кинотеатры, концертные залы, театры, цирки, библиотеки, архивы, выставочные залы, музеи, спортивные арены, стадионы, спортивные клубы, центры, комплексы, зоопарки, ботанические сады, пансионаты, дома отдыха, туристические базы);
- предприятия общественного питания (кафе, рестораны, бары, закусочные, столовые);
- предприятия службы быта (мастерские по ремонту бытовой и компьютерной техники, мастерские по ремонту обуви, ключей, часов и пр., ремонт и пошив одежды, химчистки и прачечные, парикмахерские, косметические салоны, салоны красоты, гостиницы, общежития, бани, сауны);
- предприятия в сфере похоронных услуг (кладбища, организации, оказывающие ритуальные услуги);
- садоводческие и огороднические некоммерческие товарищества;
- предприятия иных отраслей промышленности.

Сведения об источниках образования твердых коммунальных отходов получены на основании информации от органов местного самоуправления, информации от региональных операторов по обращению с твердыми коммунальными отходами, сведений, содержащихся в базе данных Федеральной службы государственной статистики, а также открытых данных.

Все объекты, являющиеся источниками образования твердых коммунальных отходов, были распределены по категориям, по каждой из которых были проведены исследования количества образуемых твердых коммунальных отходов.

Реестр источников образования твердых коммунальных отходов представлен в Приложении 1 и в электронной модели территориальной схемы. Источники образования твердых коммунальных отходов, сгруппированные по поселениям Томской области, представлены в таблице 1.1.

В таблице 1.2 представлены сведения о количестве источников прочих видов отходов, не относящихся к твердым коммунальным отходам.

В Приложении 2 приведен адресный перечень индивидуальных предпринимателей и юридических лиц, владеющих источниками образования прочих видов отходов, не относящихся к твердым коммунальным отходам.

*Таблица 1.1. Источники образования ТКО, сгруппированные по поселениям*

№ п/п	Код ОКТМО	Район	Поселение
1	69604410	Муниципальный район Александровский	Сельское поселение Александровское
2	69604420	Муниципальный район Александровский	Сельское поселение Лукашкин-Ярское
3	69604430	Муниципальный район Александровский	Сельское поселение Назинское
4	69604440	Муниципальный район Александровский	Сельское поселение Новоникольское
5	69604444	Муниципальный район Александровский	Сельское поселение Октябрьское
6	69604448	Муниципальный район Александровский	Сельское поселение Северное
7	69608101	Муниципальный район Асиновский	Городское поселение Асиновское
8	69608408	Муниципальный район Асиновский	Сельское поселение Батуриновское
9	69608410	Муниципальный район Асиновский	Сельское поселение Большедороховское
10	69608440	Муниципальный район Асиновский	Сельское поселение Новиковское
11	69608450	Муниципальный район Асиновский	Сельское поселение Новокусовское
12	69608460	Муниципальный район Асиновский	Сельское поселение Новониколаевское
13	69608480	Муниципальный район Асиновский	Сельское поселение Ягодное
14	69612415	Муниципальный район Бакчарский	Сельское поселение Бакчарское
15	69612417	Муниципальный район Бакчарский	Сельское поселение Вавиловское
16	69612420	Муниципальный район Бакчарский	Сельское поселение Высокоярское
17	69612455	Муниципальный район Бакчарский	Сельское поселение Парбигское
18	69612460	Муниципальный район Бакчарский	Сельское поселение Плотниковское
19	69612475	Муниципальный район Бакчарский	Сельское поселение Поротниковское
20	69616151	Муниципальный район Верхнекетский	Городское поселение Белоярское
21	69616410	Муниципальный район Верхнекетский	Сельское поселение Катайгинское
22	69616420	Муниципальный район Верхнекетский	Сельское поселение Клюквинское
23	69616440	Муниципальный район Верхнекетский	Сельское поселение Макзырское
24	69616445	Муниципальный район Верхнекетский	Сельское поселение Орловское
25	69616450	Муниципальный район Верхнекетский	Сельское поселение Палочкинское
26	69616470	Муниципальный район Верхнекетский	Сельское поселение Сайгинское
27	69616480	Муниципальный район Верхнекетский	Сельское поселение Степановское
28	69616490	Муниципальный район Верхнекетский	Сельское поселение Ягоднинское

№ п/п	Код ОКТМО	Район	Поселение
29	69616700	Муниципальный район Верхнекетский	Межселённые территории Верхнекетского муниципального района
30	69620450	Муниципальный район Зырянский	Сельское поселение Высоковское
31	69620410	Муниципальный район Зырянский	Сельское поселение Дубровское
32	69620420	Муниципальный район Зырянский	Сельское поселение Зырянское
33	69620430	Муниципальный район Зырянский	Сельское поселение Михайловское
34	69620440	Муниципальный район Зырянский	Сельское поселение Чердатское
35	69624416	Муниципальный район Каргасокский	Сельское поселение Вертикосское
36	69624422	Муниципальный район Каргасокский	Сельское поселение Каргасокское
37	69624424	Муниципальный район Каргасокский	Сельское поселение Киндальское
38	69624440	Муниципальный район Каргасокский	Сельское поселение Нововасюганское
39	69624442	Муниципальный район Каргасокский	Сельское поселение Новоюгинское
40	69624448	Муниципальный район Каргасокский	Сельское поселение Сосновское
41	69624452	Муниципальный район Каргасокский	Сельское поселение Средневасюганское
42	69624456	Муниципальный район Каргасокский	Сельское поселение Среднетымское
43	69624472	Муниципальный район Каргасокский	Сельское поселение Толпаровское
44	69624476	Муниципальный район Каргасокский	Сельское поселение Тымское
45	69624480	Муниципальный район Каргасокский	Сельское поселение Усть-Тымское
46	69624484	Муниципальный район Каргасокский	Сельское поселение Усть-Чижапское
47	69624700	Муниципальный район Каргасокский	Межселённые территории Каргасокского муниципального района
48	69628475	Муниципальный район Кожевниковский	Сельское поселение Вороновское
49	69628435	Муниципальный район Кожевниковский	Сельское поселение Кожевниковское
50	69628440	Муниципальный район Кожевниковский	Сельское поселение Малиновское
51	69628445	Муниципальный район Кожевниковский	Сельское поселение Новопокровское
52	69628460	Муниципальный район Кожевниковский	Сельское поселение Песочнодубровское
53	69628465	Муниципальный район Кожевниковский	Сельское поселение Староювалинское
54	69628470	Муниципальный район Кожевниковский	Сельское поселение Уртамское
55	69628480	Муниципальный район Кожевниковский	Сельское поселение Чилинское
56	69632101	Муниципальный район Колпашевский	Городское поселение Колпашевское
57	69632415	Муниципальный район Колпашевский	Сельское поселение Инкинское
58	69632490	Муниципальный район Колпашевский	Сельское поселение Новогоренское
59	69632455	Муниципальный район Колпашевский	Сельское поселение Новосёловское
60	69632465	Муниципальный район	Сельское поселение Саровское

№ п/п	Код ОКТМО	Район	Поселение
		Колпашевский	
61	69632485	Муниципальный район Колпашевский	Сельское поселение Чажемтовское
62	69636410	Муниципальный район Кривошеинский	Сельское поселение Володинское
63	69636420	Муниципальный район Кривошеинский	Сельское поселение Иштанское
64	69636423	Муниципальный район Кривошеинский	Сельское поселение Красноярское
65	69636405	Муниципальный район Кривошеинский	Сельское поселение Кривошеинское
66	69636440	Муниципальный район Кривошеинский	Сельское поселение Новокривошеинское
67	69636445	Муниципальный район Кривошеинский	Сельское поселение Петровское
68	69636450	Муниципальный район Кривошеинский	Сельское поселение Пудовское
69	69640422	Муниципальный район Молчановский	Сельское поселение Могочинское
70	69640425	Муниципальный район Молчановский	Сельское поселение Молчановское
71	69640427	Муниципальный район Молчановский	Сельское поселение Наргинское
72	69240440	Муниципальный район Молчановский	Сельское поселение Суйгинское
73	69640450	Муниципальный район Молчановский	Сельское поселение Тунгусовское
74	69644410	Муниципальный район Парабельский	Сельское поселение Заводское
75	69644430	Муниципальный район Парабельский	Сельское поселение Нарымское
76	69644440	Муниципальный район Парабельский	Сельское поселение Новосельцевское
77	69644445	Муниципальный район Парабельский	Сельское поселение Парабельское
78	69644455	Муниципальный район Парабельский	Сельское поселение Старицинское
79	69648422	Муниципальный район Первомайский	Сельское поселение Комсомольское
80	69648425	Муниципальный район Первомайский	Сельское поселение Куяновское
81	69648430	Муниципальный район Первомайский	Сельское поселение Новомариинское
82	69648440	Муниципальный район Первомайский	Сельское поселение Первомайское
83	69648445	Муниципальный район Первомайский	Сельское поселение Сергеевское
84	69648450	Муниципальный район Первомайский	Сельское поселение Улу-Юльское
85	69652410	Муниципальный район Тегульдетский	Сельское поселение Белоярское
86	69652420	Муниципальный район Тегульдетский	Сельское поселение Берегаевское
87	69652440	Муниципальный район Тегульдетский	Сельское поселение Тегульдетское
88	69652460	Муниципальный район Тегульдетский	Сельское поселение Черноярское
89	69654408	Муниципальный район Томский	Сельское поселение Богашевское

№ п/п	Код ОКТМО	Район	Поселение
90	69654413	Муниципальный район Томский	Сельское поселение Воронинское
91	69654416	Муниципальный район Томский	Сельское поселение Зоркальцевское
92	69654417	Муниципальный район Томский	Сельское поселение Итатское
93	69654420	Муниципальный район Томский	Сельское поселение Заречное
94	69654428	Муниципальный район Томский	Сельское поселение Зональненское
95	69654432	Муниципальный район Томский	Сельское поселение Копыловское
96	69654436	Муниципальный район Томский	Сельское поселение Корниловское
97	69654418	Муниципальный район Томский	Сельское поселение Калтайское
98	69654448	Муниципальный район Томский	Сельское поселение Малиновское
99	69654450	Муниципальный район Томский	Сельское поселение Межениновское
100	69654454	Муниципальный район Томский	Сельское поселение Мирненское
101	69654455	Муниципальный район Томский	Сельское поселение Моряковское
102	69654457	Муниципальный район Томский	Сельское поселение Наумовское
103	69654460	Муниципальный район Томский	Сельское поселение Новорождественское
104	69654463	Муниципальный район Томский	Сельское поселение Октябрьское
105	69654480	Муниципальный район Томский	Сельское поселение Рыбаловское
106	69654484	Муниципальный район Томский	Сельское поселение Спасское
107	69654492	Муниципальный район Томский	Сельское поселение Турунтаевское
108	69656430	Муниципальный район Чаинский	Сельское поселение Коломинское
109	69656450	Муниципальный район Чаинский	Сельское поселение Подгорнское
110	69656455	Муниципальный район Чаинский	Сельское поселение Усть-Бакчарское
111	69656460	Муниципальный район Чаинский	Сельское поселение Чаинское
112	69658405	Муниципальный район Шегарский	Сельское поселение Анастасьевское
113	69658415	Муниципальный район Шегарский	Сельское поселение Баткатское
114	69658450	Муниципальный район Шегарский	Сельское поселение Северное
115	69658460	Муниципальный район Шегарский	Сельское поселение Побединское
116	69658455	Муниципальный район Шегарский	Сельское поселение Трубачевское
117	69658485	Муниципальный район Шегарский	Сельское поселение Шегарское
118	69701000	Городской округ «Город Томск»	г. Томск
119	69707000	Городской округ «Город Кедровый»	г. Кедровый
120	69710000	Городской округ «Город Стрежевой»	г. Стрежевой
121	69741000	Городской округ «город Северск»	г. Северск

*Таблица 1.2. Количество источников образования прочих отходов производства и потребления, не относящимся к твердым коммунальным отходам*

Блок типов отходов по ФККО	Типы отходов	Количество источников
1	Отходы сельского, лесного хозяйства, рыбоводства и рыболовства	47
2	Отходы добычи полезных ископаемых	13
3	Отходы обрабатывающих производств	247
4	Отходы потребления производственные и непроизводственные; материалы, изделия, утратившие потребительские свойства, не вошедшие в блоки 1 - 3, 6 - 9	469
6	Отходы обеспечения электроэнергией, газом и паром	176
7	Отходы при водоснабжении, водоотведении, деятельности по сбору, обработке, утилизации, обезвреживанию, размещению отходов	306
8	Отходы строительства и ремонта	94
9	Отходы при выполнении прочих видов деятельности, не вошедшие в блоки 1 - 3, 6 - 8	307

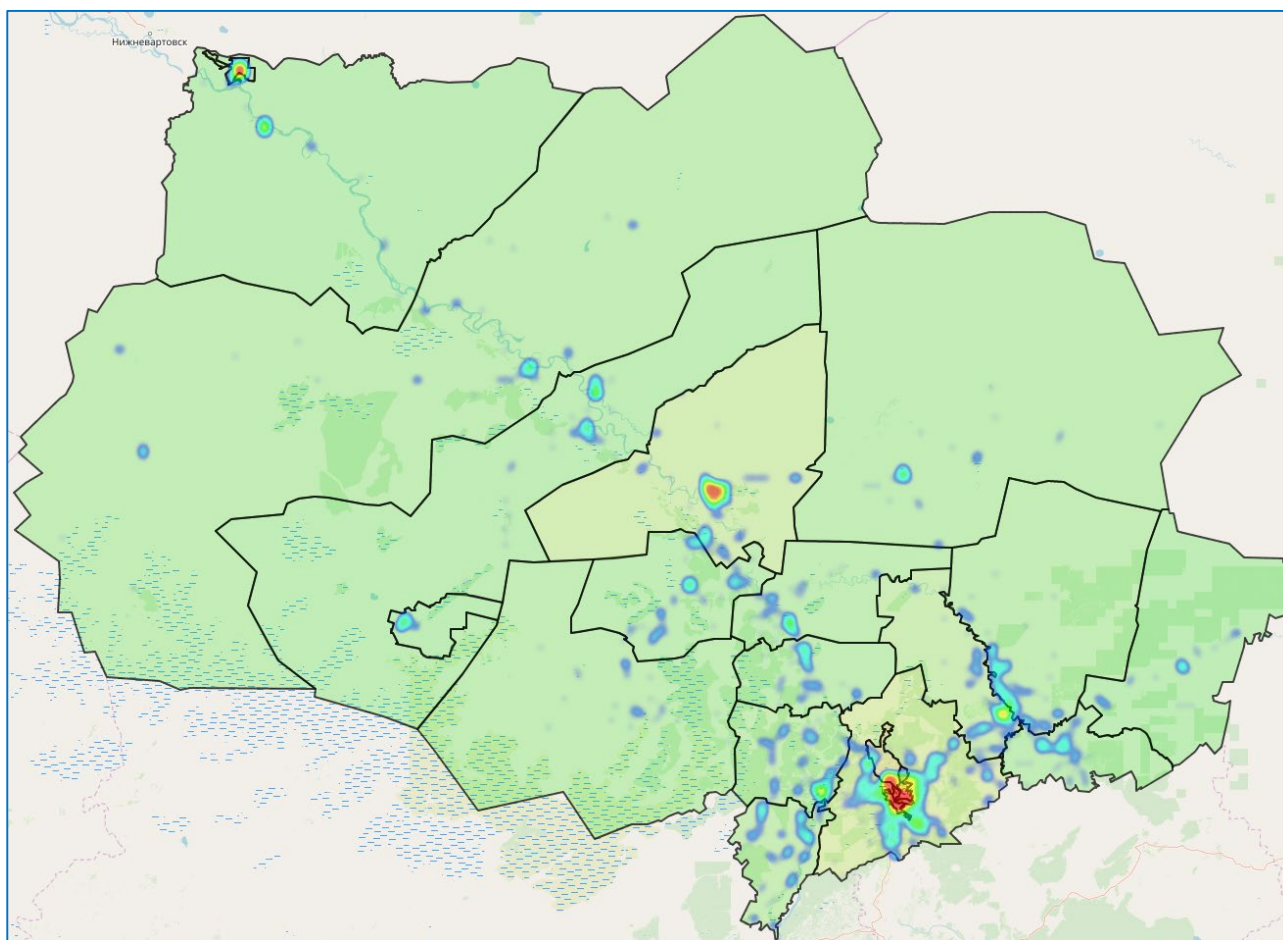
В целях картографической привязки по каждому адресу источника образования отходов присваиваются географические координаты в системе WGS84. При объединении садовых участков указывается адрес некоммерческого партнерства или товарищества.

В источнике образования отходов могут образовываться один или несколько типов отходов. В рамках установленных типов отходы классифицируются в соответствии с федеральным классификационным каталогом отходов (далее – ФККО), утверждаемым Федеральной службой по надзору в сфере природопользования. Количество твердых коммунальных отходов, образующихся в здании, строении, сооружении оценивается как сумма количества твердых коммунальных отходов, образующихся во всех входящих в состав такого объекта помещениях.

В электронной модели территориальной схемы осуществлена привязка источников образования твердых коммунальных отходов к объектам, отмеченным на карте Томской области, с указанием адреса источника (географических координат), вида источника и количества образующихся твердых коммунальных отходов; прочих видов отходов, не относящихся к твердым коммунальным отходам, с указанием наименования и адреса источника (географических координат).

Источники образования твердых коммунальных отходов распределены по территории Томской области неравномерно. Большая часть источников расположена в городских округах и прилегающих к ним территориях муниципальных районов. Распределение источников образования отходов представлено на рисунке 1.1, где красный цвет соответствует максимальному количеству образующихся отходов, а синий – минимальному.

*Рисунок 1.1. Распределение источников образования ТКО*



## РАЗДЕЛ 2 КОЛИЧЕСТВО ОБРАЗУЮЩИХСЯ ОТХОДОВ

### 2.1 Сведения о количестве образования твердых коммунальных отходов на территории Томской области по данным статистических отчетов

Согласно Федеральному классификационному каталогу отходов (ФККО) к твердым коммунальным отходам относятся отходы коммунальные, подобные коммунальным на производстве и при предоставлении услуг населению.

Данные статистической отчетности по форме 2-ТП (отходы) о количестве образования отходов на территории Томской области в 2019, 2020 и 2021 годах по каждому виду отходов с разбивкой по классам опасности приведены в Приложении 3. Сводная информация в части поступления твердых коммунальных отходов к региональному оператору от других хозяйствующих субъектов, населения и субъектов РФ согласно указанной статистической отчетности, представлена в таблице 2.1.

Данные статистической отчетности по ряду причин не отражают реальной ситуации по образованию твердых коммунальных отходов, а также не содержат детализации по источникам образования таких отходов, поэтому при дальнейшем рассмотрении, анализе и прогнозах образования представленные данные не использовались. Количество образующихся твердых коммунальных отходов рассчитывались в соответствии с приказом Департамента природных ресурсов и охраны окружающей среды Томской области от 14.03.2019 № 41 «Об установлении нормативов накопления твердых коммунальных отходов от физических и юридических лиц на территории Томской области» с учетом сведений о фактически заключенных договорах на оказание услуг по обращению с твердыми коммунальными отходами.

*Таблица 2.1. Сводная информация о количестве поступления ТКО к региональному оператору от других хозяйствующих субъектов, населения и субъектов РФ*

Показатели	Поступление ТКО к региональному оператору от других хозяйствующих субъектов, населения и субъектов РФ, тонн*			
	2019	2020	2021	среднегодовое значение
ТКО IV класса опасности	157 244,86	173 171,33	200 636,71	177 017,63
ТКО V класса опасности	111 802,07	115 527,57	104 138,24	110 489,29
Всего	269 046,94	288 698,90	304 774,95	287 506,93

\* - поступление ТКО с учетом данных раздела II отчетности 2-ТП (отходы).

### 2.2 Сведения о количестве образования отходов на территории Томской области, систематизированные по видам отходов согласно федеральному классификационному каталогу отходов и их классам опасности

На территории Томской области образуются отходы I, II, III, IV и V класса опасности по степени воздействия на окружающую среду.

В таблице 2.2 показано общее распределение отходов, образующихся в Томской области, по классам опасности за период 2019, 2020 и 2021 годов, а также их среднегодовые количества согласно статистической отчетности 2-ТП (отходы).

Данные по количеству образующихся прочих видов отходов, не относящихся к твердым коммунальным отходам, по классам опасности приведены в Приложении 5.

Таблица 2.2. Сводная информация об общем распределении отходов, образующихся в Томской области, по классам опасности

Класс опасности	Годовое количество отходов, тонн в год*			
	2019	2020	2021	среднегодовое значение
I	47,22	88,99	38,35	58,19
II	919,21	1 799,17	1 451,40	1 389,92
III	977 224,59	948 384,52	929 324,41	951 644,51
IV	241 308,20	1 104 835,54	1 057 857,65	801 333,80
V	568 856,11	570 062,54	503 717,98	547 545,55
Всего	1 788 355,34	2 625 170,76	2 492 389,79	2 301 971,96

\* - образование отходов с учетом данных раздела I отчетности 2-ТП (отходы).

Прогноз количества образования прочих видов отходов, не относящихся к твердым коммунальным отходам, по годам реализации территориальной схемы приведен в Приложении 4.

Прогноз количества образования отходов строительства и ремонта строился на основе данных об индексе производства по виду деятельности «строительство» согласно прогнозу социально-экономического развития Томской области на 2022 год и на плановый период 2023-2024 годов. На периоды с 2025 по 2032 годы применен индекс 2024 года.

Прогноз количества образования отходов снабжения электричеством, газом и паром, отходов водоснабжения и водоотведения, прочих отходов производства и потребления в общем объеме отходов производства и потребления, а также отходов потребления производственных и непроизводственных (материалы, изделия, утратившие потребительские свойства) по годам реализации территориальной схемы рассчитан на основании прогноза численности населения Томской области по данным прогноза социально-экономического развития Томской области на 2022 год и на плановый период 2023-2024 годов. На периоды с 2025 по 2032 годы применен индекс 2024 года.

Прогноз количества образования отходов добычи полезных ископаемых, отходов промышленного производства строился на основе данных о прогнозной динамике индекса промышленного производства по Томской области, полученных из прогноза социально-экономического развития Томской области на 2022 год и на плановый период 2023-2024 годов. На периоды с 2025 по 2032 годы применен индекс 2024 года.

Для прогноза количества образования отходов сельского хозяйства использовались данные о прогнозной динамике индекса производства продукции сельского хозяйства в хозяйствах всех категорий по Томской области, полученные из прогноза социально-экономического развития Томской области на 2022 год и на плановый период 2023-2024 годов. На периоды с 2025 по 2032 годы применен индекс 2024 года.

В электронной модели территориальной схемы отображены данные о количестве образующихся прочих видов отходов, не относящихся к твердым коммунальным отходам, в соответствии с данными Сибирского межрегионального управления Федеральной службы по надзору в сфере природопользования.

В таблице 2.3 представлены данные о количестве образующихся отходов производства и потребления на территории Томской области по видам отходов на основании отчетности 2-ТП (отходы) за 2021 год. Количество твердых коммунальных отходов определено отдельно, на основании сведений об источниках образования твердых коммунальных отходов и нормативов накопления твердых коммунальных отходов.

Таблица 2.3. Сводная информация о количестве отходов различных видов, образующихся на территории Томской области

№ п/п	Наименование вида отхода	Класс опасности	Образовано, тонн
1.	Твердые коммунальные отходы (в т.ч. КГО)	IV-V	341 781,00
2.	Отходы строительства и ремонта	III-V	14 803,07
3.	Отходы сельского, лесного хозяйства, рыбоводства и рыболовства	III-V	1 965 978,23
4.	Отходы добычи полезных ископаемых	III-V	30 274,77
5.	Отходы обрабатывающих производств	II-V	145 058,22
6.	Отходы потребления производственные и непроизводственные; материалы, изделия, утратившие потребительские свойства	I-V	54 349,03
7.	Отходы обеспечения электроэнергией, газом и паром	IV-V	174 611,40
8.	Отходы при водоснабжении, водоотведении, деятельности по сбору, обработке, утилизации, обезвреживанию, размещению отходов	III-V	37 657,49
9.	Отходы при выполнении прочих видов деятельности	I-V	4 722,35
Итого:			2 769 235,56

### 2.3 Нормативы накопления ТКО и расчет массы образуемых твердых коммунальных отходов

Нормативы накопления твердых коммунальных отходов на территории Томской области определены в соответствии с методическими рекомендациями по вопросам, связанным с определением нормативов накопления твердых коммунальных отходов, утвержденных приказом Министерства строительства и жилищно-коммунального хозяйства Российской Федерации от 28 июля 2016 г. № 524/пр, а также постановлением Правительства Российской Федерации от 04.04.2016 № 269 «Об определении нормативов накопления твердых коммунальных отходов» и утверждены приказом Департамента природных ресурсов и охраны окружающей среды Томской области от 14.03.2019 № 41 в соответствии с Федеральным законом от 24.06.1998 № 89-ФЗ «Об отходах производства и потребления».

Нормативы накопления твердых коммунальных отходов от физических и юридических лиц на территории Томской области представлены в таблицах 2.4, 2.5.

Таблица 2.4. Нормативы накопления твердых коммунальных отходов от физических лиц на территории Томской области

Наименование категории объектов	Объекты	Расчетная единица, в отношении которой устанавливается норматив	Норматив накопления кг в год (с учетом крупногабаритных отходов)*	Норматив накопления м <sup>3</sup> в год (определен с учетом крупногабаритных отходов)	Плотность кг на куб. м*
1.	2.	3.	4.	5.	6.
Домовладения	Многоквартирные дома, расположенные на территории Томской области (за исключением многоквартирных домов в муниципальном образовании «Город Томск», муниципальном образовании «Городской округ Стрежевой»,	1 проживающий	386,4	2,61	148,05

Наименование категории объектов	Объекты	Расчетная единица, в отношении которой устанавливается норматив	Норматив накопления кг в год (с учетом крупногабаритных отходов)*	Норматив накопления м <sup>3</sup> в год (определен с учетом крупногабаритных отходов)	Плотность кг на куб. м*
	ЗАТО Северск)				
	Многоквартирные дома, расположенные на территории муниципального образования «Город Томск», муниципального образования «Городской округ Стрежевой», ЗАТО Северск (за исключением многоквартирных домов в д. Кижирова, п. Орловка, п. Самусь, д. Семиозерки, д. Чернильщигово)	1 проживающий	329,66	3,00	109,89
	Многоквартирные дома, расположенные на территории д. Кижирова, п. Орловка, п. Самусь, д. Семиозерки, д. Чернильщигово, ЗАТО Северск	1 проживающий	386,4	2,61	148,05
	Индивидуальные жилые дома, расположенные на территории Томской области (за исключением индивидуальных жилых домов, в муниципальном образовании «Город Томск», муниципальном образовании «Городской округ Стрежевой», ЗАТО Северск	1 проживающий	205,78	1,56	131,91
	Индивидуальные жилые дома, расположенные на территории муниципального образования «Город Томск», муниципального образования «Городской округ Стрежевой», ЗАТО Северск (за исключением индивидуальных жилых домов в д. Кижирова, п. Орловка, п. Самусь, д. Семиозерки, д. Чернильщигово)	1 проживающий	359,4	3,07	117,07
	Индивидуальные жилые дома, расположенные на территории д. Кижирова, п. Орловка, п. Самусь, д. Семиозерки, д. Чернильщигово, ЗАТО Северск	1 проживающий	205,78	1,56	131,91

\*норматив накопления кг в год (с учетом крупногабаритных отходов), плотность кг на куб. м указаны в соответствии с результатами замеров нормативов накопления твердых коммунальных отходов.

Таблица 2.5. Нормативы накопления твердых коммунальных отходов от юридических лиц на территории Томской области

Наименование категории объектов	Объекты	Расчетная единица, в отношении которой устанавливается норматив	Норматив накопления кг в год (с учетом крупногабаритных отходов)*	Норматив накопления м <sup>3</sup> в год (определен с учетом крупногабаритных отходов)	Плотность кг на куб. м*
1.	2.	3.	4.	5.	6.
Административные здания, учреждения, конторы	научно-исследовательские, проектные институты и конструкторские бюро	1 кв. метр общей площади	41,571	0,983	42,29
	банки, финансовые учреждения	1 сотрудник	180,606	4,022	44,90
	отделения связи	1 сотрудник	293,563	5,928	49,52
	административные, офисные учреждения	1 сотрудник	158,572	2,743	57,81
Предприятия торговли	продовольственный магазин	1 кв. метр общей площади	86,733	1,794	48,35
	промтоварный магазин	1 кв. метр общей площади	143,353	2,098	68,33
	палатка, киоск	1 кв. метр общей площади	591,75	4,679	126,47
	супермаркет (универмаг)	1 кв. метр общей площади	307,028	4,364	70,35
	рынки продовольственные	1 кв. метр общей площади	25,135	0,313	80,30
	рынки промтоварные	1 кв. метр общей площади	39,753	0,700	56,79
Предприятия транспортной инфраструктуры	автомастерские, шиномонтажная мастерская, станция технического обслуживания	1 машино-место	4393,736	51,687	85,01
	автозаправочные станции	1 машино-место	579,928	14,115	41,09
	автостоянки и парковки	1 машино-место	5,857	0,160	36,61
	гаражи, парковки закрытого типа	1 машино-место	62,143	1,738	35,76
	автомойка	1 машино-место	1747,141	19,078	91,58
	железнодорожные и автовокзалы, аэропорты, речные порты	1 пассажир	792,662	2,449	323,67
Дошкольные и учебные заведения	дошкольная образовательная организация	1 ребенок	162,27	1,701	95,40
	общеобразовательная организация	1 обучающийся	55,137	0,477	115,59
	профессиональная образовательная организация, образовательная организация высшего образования или иная организация, осуществляющая образовательную деятельность	1 обучающийся	27,388	0,497	55,11
	детские дома, интернаты	1 место	580,233	4,697	123,53
Культурно-развлекательные, спортивные учреждения	клубы, кинотеатры, концертные залы, театры, цирки	1 место	67,495	1,093	61,75
	библиотеки, архивы	1 место	50,504	1,169	43,20
	выставочные залы, музеи	1 кв. метр общей площади	86,709	0,660	131,38
	спортивные арены,	1 место	30,499	0,357	85,43

Наименование категории объектов	Объекты	Расчетная единица, в отношении которой устанавливается норматив	Норматив накопления кг в год (с учетом крупногабаритных отходов)*	Норматив накопления м <sup>3</sup> в год (определен с учетом крупногабаритных отходов)	Плотность кг на куб. м*
	стадионы				
	спортивные клубы, центры, комплексы	1 место	323,775	3,140	103,11
	зоопарк, ботанический сад	1 кв. метр общей площади	1,808	0,015	120,53
	пансионаты, дома отдыха, туристические базы	1 место	2207,486	15,539	142,06
Предприятия общественного питания	кафе, рестораны, бары, закусочные, столовые	1 место	273,43	2,201	124,23
Предприятия службы быта	мастерские по ремонту бытовой и компьютерной техники	1 кв. метр общей площади	5,887	0,109	54,01
	мастерские по ремонту обуви, ключей, часов	1 кв. метр общей площади	3,556	0,089	39,96
	ремонт и пошив одежды	1 кв. метр общей площади	5,257	0,080	65,71
	химчистки и прачечные	1 кв. метр общей площади	4,938	0,087	56,76
	парикмахерские, косметические салоны, салоны красоты	1 место	146,499	2,724	53,78
	гостиницы	1 место	497,683	5,352	92,99
	общежития	1 место	526,75	3,569	147,59
	бани, сауны	1 посетитель	247,313	2,864	86,35
Предприятия в сфере похоронных услуг	кладбища	1 место	0,243	0,004	60,75
	организация, оказывающая ритуальные услуги	1 кв. метр общей площади	38,675	0,547	70,70
Садоводческие и огороднические некоммерческие товарищества		1 участник (член)	290,071	1,854	156,46
Предприятия иных отраслей промышленности		1 кв. метр общей площади	4,854	0,034	142,76

\*норматив накопления кг в год (с учетом крупногабаритных отходов), плотность кг на куб. м указаны в соответствии с результатами замеров нормативов накопления твердых коммунальных отходов.

Исходные данные для расчета представлены в Приложении 1. Численность населения Томской области принята по состоянию на 01.01.2022 года. Количество расчетных единиц (нормообразующих показателей) было определено оценочно, по фактическим (при наличии информации) или расчетным данным (на основании сведений, содержащихся в базе данных федеральной службы государственной статистики, а также открытых данных). Распределение нормообразующих показателей по источникам образования твердых коммунальных отходов при применении расчетных данных осуществлялось пропорционально численности населения муниципального образования, в равных долях по всем источникам образования твердых коммунальных отходов одного типа. По источникам образования ТКО в части юридических лиц и индивидуальных предпринимателей также использовались данные регионального оператора по заключенным договорам на оказание услуги по обращению с ТКО (при наличии таких данных). Если договор между региональным оператором и собственником ТКО заключен без учета утвержденных нормативов накопления («по факту»), то количество образуемых такими источниками ТКО оценивалось по фактически законтрактованным объемам.

Сводные результаты расчета объема и массы образующихся твердых коммунальных отходов по муниципальным образованиям приведены в таблицах 2.6 и 2.7. Результаты расчета

количества твердых коммунальных отходов, образующихся на территории Томской области, в разрезе поселений представлены в электронной модели территориальной схемы и в Приложении 1.

Общее расчетное количество твердых коммунальных отходов, образующихся на территории Томской области в течение года (на 2022 год), составляет 341 781,00 тонна.

В электронной модели территориальной схемы представлены расчеты количества образующихся твердых коммунальных отходов для каждого источника образования твердых коммунальных отходов. Количество расчетных единиц для каждого источника образования ТКО подлежит уточнению в процессе деятельности регионального оператора и заключения им прямых договоров об оказании услуг.

Прогноз количества образования твердых коммунальных отходов по годам реализации территориальной схемы рассчитан на основании прогноза социально-экономического развития Томской области на 2022 год и на плановый период 2023-2024 годов. На периоды с 2025 по 2032 годы применен индекс 2024 года. Также при расчете учтен коэффициент изменения удельного показателя образования ТКО в размере 0,5% на каждый год действия территориальной схемы. Прогноз количества и объема образования отходов приведен в таблице 2.8.

**Таблица 2.6. Результаты расчета объема твердых коммунальных отходов IV-V классов опасности, образующихся на территории Томской области (куб. м)\***

Муниципальное образование	Объем образующихся твердых коммунальных отходов, куб. м в год											
	Жилой фонд (многоквартирные и индивидуальные жилые дома)	Административные здания, учреждения, конторы	Предприятия торговли	Предприятия транспортной инфраструктуры	Дошкольные и учебные заведения	Культурно-развлекательные, спортивные учреждения	Предприятия общественного питания	Предприятия службы быта	Предприятия в сфере похоронных услуг	Садоводческие и огороднические некоммерческие товарищества	Предприятия иных отраслей промышленности, объекты Министерства обороны и УФСИН	ИТОГО
Александровский район	14790,72	2909,20	1278,79	42,35	628,00	304,80	448,98	1541,90	22,49	0,00	482,00	22449,21
Асиновский район	68466,06	1136,99	4902,02	175,00	933,13	211,30	334,66	116,27	85,50	0,00	4425,22	80786,15
Бакчарский район	18743,46	2107,69	6832,48	582,63	1781,27	2575,16	475,42	505,52	25,16	0,00	18,00	33646,80
Верхнекетский район	26969,55	1269,14	1322,97	159,02	979,47	268,99	61,01	78,00	175,50	0,00	494,41	31778,06
городской округ Кедровый	6563,58	929,72	1279,77	56,46	426,45	211,98	0,00	1191,42	0,00	0,00	0,00	10659,39
городской округ Стрежевой	116867,53	6548,61	12411,90	487,80	3685,77	703,75	1472,93	826,77	468,00	2906,25	1969,06	148348,36
городской округ Томск	1778911,47	68009,14	255942,92	8560,57	42967,96	9256,02	13854,35	51239,52	289,36	17640,33	19348,89	2266020,54
ЗАТО Северск	329801,81	5713,42	33057,96	678,02	9213,43	2225,91	4626,20	1540,48	10,50	5233,28	11815,00	403916,01
Зырянский район	20465,52	222,75	800,80	9,00	397,50	53,20	30,81	32,65	0,00	0,00	723,63	22735,86
Каргасокский район	31683,06	11612,56	25418,35	1998,98	8089,74	5702,73	2205,40	5781,03	156,04	0,00	1045,37	93693,26
Кожевниковский район	32260,02	4156,07	12328,72	923,17	4710,30	4686,37	803,37	74,93	32,00	0,00	174,79	60149,73
Колпашевский район	75684,69	3563,40	3220,56	1,76	2411,67	915,56	334,35	166,34	518,50	1331,17	1036,75	89184,75
Кривошеинский район	20067,36	992,78	994,58	36,00	948,17	97,76	219,00	4,58	93,00	0,00	232,37	23685,60
Молчановский район	20422,89	847,31	990,82	27,00	1018,15	155,60	175,01	39,70	33,00	0,00	215,66	23925,14
Парабельский район	22547,16	3739,07	15474,30	569,36	2121,77	1477,61	1518,69	2216,35	144,18	0,00	3190,77	52999,27
Первомайский район	28519,98	376,25	1009,89	1,50	269,95	104,84	44,25	57,20	0,00	0,00	826,73	31210,58
Тегульдетский район	9814,56	2301,51	3681,15	0,75	519,04	162,40	9,00	9,00	0,00	0,00	296,82	16794,23
Томский район	157668,51	3512,19	18632,39	294,06	3349,84	1246,69	220,10	316,63	10,53	11579,16	1057,10	197887,20
Чаинский район	18611,85	861,51	396,68	13,50	413,11	0,00	0,00	0,00	0,00	0,00	58,37	20355,02
Шегарский район	39101,16	1206,10	10755,19	993,93	2311,28	2491,56	545,85	46,73	22,20	0,00	61,52	57535,51
Итого:	2837960,94	122015,39	410732,26	15610,86	87175,98	32852,23	27379,38	65785,00	2085,96	38690,19	47472,46	3687760,64

\* - количество твердых коммунальных отходов, образующихся от юридических лиц и индивидуальных предпринимателей в территориальной схеме частично приводится на основании нормативов накопления твердых коммунальных отходов, утвержденных приказом Департамента природных ресурсов и охраны окружающей среды Томской области от 13.03.2019 № 41, и статистических данных об общем количестве юридических лиц и индивидуальных предпринимателей, расположенных на территории Томской области. Учитывая, что статистические данные, в том числе содержат сведения о юридических лицах и индивидуальных предпринимателях, которые фактически не осуществляют свою деятельность, информация о количестве образующихся отходов от юридических лиц и индивидуальных предпринимателей указана справочно.

**Таблица 2.7. Результаты расчета массы твердых коммунальных отходов IV-V классов опасности, образующихся на территории Томской области (тонн)\***

Муниципальное образование	Масса образующихся твердых коммунальных отходов, тонн в год**											
	Жилой фонд (многоквартирные и индивидуальные жилые дома)	Административные здания, учреждения, конторы	Предприятия торговли	Предприятия транспортной инфраструктуры	Дошкольные и учебные заведения	Культурно-развлекательные, спортивные учреждения	Предприятия общественного питания	Предприятия службы быта	Предприятия в сфере похоронных услуг	Садоводческие и огороднические некоммерческие товарищества	Предприятия иных отраслей промышленности, объекты Министерства обороны и УФСИН	ИТОГО
Александровский район	2066,44	167,71	73,05	1,74	69,12	31,43	55,78	222,19	1,59	0,00	68,81	2757,87
Асиновский район	9691,64	63,37	252,39	6,77	86,00	12,55	41,57	8,14	5,19	0,00	603,54	10771,16
Бакчарский район	2505,56	119,39	437,91	36,67	173,53	230,67	59,06	57,34	1,78	0,00	1,94	3623,84
Верхнекетский район	3674,76	72,95	73,88	32,66	93,26	22,38	7,58	7,25	10,66	0,00	69,95	4065,34
городской округ Кедровый	945,23	53,00	75,24	2,32	44,86	12,48	0,00	102,88	0,00	0,00	0,00	1236,02
городской округ Стрежевой	12870,38	376,60	781,30	50,30	382,01	72,55	182,98	90,02	28,43	454,70	280,48	15569,75
городской округ Томск	156046,11	5965,76	22451,31	750,93	3769,15	811,94	1215,30	4494,73	25,38	1547,41	1697,28	198775,32
ЗАТО Северск	24167,88	418,68	2422,49	49,69	675,16	163,11	339,01	112,89	0,77	383,49	865,80	29598,96
Зырянский район	2841,45	12,62	41,10	0,37	36,43	3,12	3,83	2,46	0,00	0,00	102,99	3044,38
Каргасокский район	4297,49	645,94	1513,11	296,29	818,13	454,80	273,98	707,16	10,88	0,00	149,14	9166,92
Кожевниковский район	4287,18	220,96	723,78	207,07	480,25	479,85	99,80	6,97	1,94	0,00	24,95	6532,76
Колпашевский район	10733,60	204,34	198,74	0,06	234,75	109,35	41,54	11,50	36,66	208,27	143,70	11922,50
Кривошеинский район	2728,29	57,39	57,67	2,27	89,89	5,73	27,21	0,25	6,58	0,00	33,17	3008,45
Молчановский район	2757,03	48,88	57,75	2,02	105,80	8,87	21,74	2,74	2,33	0,00	30,16	3037,32
Парабельский район	3131,71	214,39	1050,49	48,36	222,52	127,50	188,67	327,11	10,12	0,00	454,90	5775,77
Первомайский район	3898,11	21,70	50,77	0,06	27,60	5,83	5,50	6,09	0,00	0,00	118,03	4133,69
Тегульдетский район	1312,50	132,76	230,91	0,03	52,95	8,73	1,12	1,33	0,00	0,00	42,38	1782,69
Томский район	13830,68	308,09	1634,43	25,80	293,85	109,36	19,31	27,77	0,92	1015,72	92,73	17358,67
Чайинский район	2487,99	49,54	26,51	1,15	41,41	0,00	0,00	0,00	0,00	0,00	7,70	2614,30
Шегарский район	5537,88	67,10	716,68	154,77	231,22	217,82	67,81	2,49	1,35	0,00	8,15	7005,28
Итого:	269811,92	9221,16	32869,52	1669,31	7927,90	2888,07	2651,78	6191,33	144,60	3609,60	4795,81	341781,00

\* - количество твердых коммунальных отходов, образующихся от юридических лиц и индивидуальных предпринимателей в территориальной схеме частично приводится на основании нормативов накопления твердых коммунальных отходов, утвержденных приказом Департамента природных ресурсов и охраны окружающей среды Томской области от 13.03.2019 № 41, и статистических данных об общем количестве юридических лиц и индивидуальных предпринимателей, расположенных на территории Томской области. Учитывая, что статистические данные, в том числе содержат сведения о юридических лицах и индивидуальных предпринимателях, которые фактически не осуществляют свою деятельность, информация о количестве образующихся отходов от юридических лиц и индивидуальных предпринимателей указана справочно.

\*\* - с учетом плотности твердых коммунальных отходов, представленной в таблицах 2.4, 2.5, и/или фактической плотности по данным региональных операторов.

*Таблица 2.8. Прогноз образования твердых коммунальных отходов IV-V классов опасности (тонн, куб. м)*

Показатель/Муниципальное образование	Год										
	2022	2023	2024	2025	2026	2027	2028	2029	2030	2031	2032
Прогноз численности населения (в среднегодовом исчислении), тыс. человек	1 058,2	1 052,4	1 047,4	1 042,4	1 037,4	1 032,5	1 027,6	1 022,7	1 017,8	1 013,0	1 008,2
Индекс изменения численности населения, в % к предыдущему году	-	99,45	99,52	99,52	99,52	99,52	99,52	99,52	99,52	99,52	99,52
Сводный индекс изменения количества к предыдущему году	-	0,9994916	1,0002252	1,0002252	1,0002252	1,0002252	1,0002252	1,0002252	1,0002252	1,0002252	1,0002252
Прогнозные значения образования ТКО, тонн											
Александровский район	2758	2756	2757	2758	2758	2759	2760	2760	2761	2761	2762
Асиновский район	10771	10766	10768	10771	10773	10775	10778	10780	10783	10785	10788
Бакчарский район	3624	3622	3623	3624	3624	3625	3626	3627	3628	3629	3629
Верхнекетский район	4065	4063	4064	4065	4066	4067	4068	4069	4070	4071	4072
городской округ Кедровый	1236	1235	1236	1236	1236	1237	1237	1237	1237	1238	1238
городской округ Стрежевой	15570	15562	15565	15569	15572	15576	15579	15583	15586	15590	15593
городской округ Томск	198775	198674	198719	198764	198809	198853	198898	198943	198988	199032	199077
ЗАТО Северск	29599	29584	29591	29597	29604	29611	29617	29624	29631	29637	29644
Зырянский район	3044	3043	3044	3044	3045	3046	3046	3047	3048	3048	3049
Каргасокский район	9167	9162	9164	9166	9168	9171	9173	9175	9177	9179	9181
Кожевниковский район	6533	6529	6531	6532	6534	6535	6537	6538	6540	6541	6543
Колпашевский район	11923	11916	11919	11922	11924	11927	11930	11933	11935	11938	11941
Кривошеинский район	3008	3007	3008	3008	3009	3010	3010	3011	3012	3012	3013
Молчановский район	3037	3036	3036	3037	3038	3039	3039	3040	3041	3041	3042
Парабельский район	5776	5773	5774	5775	5777	5778	5779	5781	5782	5783	5785
Первомайский район	4134	4132	4133	4133	4134	4135	4136	4137	4138	4139	4140
Тегульдетский район	1783	1782	1782	1783	1783	1783	1784	1784	1785	1785	1785
Томский район	17359	17350	17354	17358	17362	17365	17369	17373	17377	17381	17385
Чаинский район	2614	2613	2614	2614	2615	2615	2616	2617	2617	2618	2618
Шегарский район	7005	7002	7003	7005	7006	7008	7010	7011	7013	7014	7016
Итого по области	341781	341607	341684	341761	341838	341915	341992	342069	342146	342223	342300
Прогнозные значения образования ТКО, куб. м.											
Александровский район	22449	22438	22443	22448	22453	22458	22463	22468	22473	22478	22483
Асиновский район	80786	80745	80763	80781	80800	80818	80836	80854	80872	80891	80909
Бакчарский район	33647	33630	33637	33645	33652	33660	33668	33675	33683	33690	33698
Верхнекетский район	31778	31762	31769	31776	31783	31791	31798	31805	31812	31819	31826
городской округ Кедровый	10659	10654	10656	10659	10661	10664	10666	10668	10671	10673	10676
городской округ Стрежевой	148348	148273	148306	148340	148373	148407	148440	148473	148507	148540	148574
городской округ Томск	2266021	2264868	2265379	2265889	2266399	2266909	2267420	2267931	2268441	2268952	2269463

Показатель/Муниципальное образование	Год										
	2022	2023	2024	2025	2026	2027	2028	2029	2030	2031	2032
Прогноз численности населения (в среднегодовом исчислении), тыс. человек	1 058,2	1 052,4	1 047,4	1 042,4	1 037,4	1 032,5	1 027,6	1 022,7	1 017,8	1 013,0	1 008,2
Индекс изменения численности населения, в % к предыдущему году	-	99,45	99,52	99,52	99,52	99,52	99,52	99,52	99,52	99,52	99,52
Сводный индекс изменения количества к предыдущему году	-	0,9994916	1,0002252	1,0002252	1,0002252	1,0002252	1,0002252	1,0002252	1,0002252	1,0002252	1,0002252
ЗАТО Северск	403916	403711	403802	403893	403983	404074	404165	404256	404347	404439	404530
Зырянский район	22736	22724	22729	22735	22740	22745	22750	22755	22760	22765	22770
Каргасокский район	93693	93646	93667	93688	93709	93730	93751	93772	93793	93814	93836
Кожевниковский район	60150	60119	60133	60146	60160	60173	60187	60200	60214	60228	60241
Колпашевский район	89185	89139	89159	89180	89200	89220	89240	89260	89280	89300	89320
Кривошеинский район	23686	23674	23679	23684	23690	23695	23700	23706	23711	23716	23722
Молчановский район	23925	23913	23918	23924	23929	23935	23940	23945	23951	23956	23961
Парабельский район	52999	52972	52984	52996	53008	53020	53032	53044	53056	53068	53080
Первомайский район	31211	31195	31202	31209	31216	31223	31230	31237	31244	31251	31258
Тегульдетский район	16794	16786	16789	16793	16797	16801	16805	16808	16812	16816	16820
Томский район	197887	197787	197831	197876	197920	197965	198009	198054	198099	198143	198188
Чаинский район	20355	20345	20349	20354	20358	20363	20368	20372	20377	20381	20386
Шегарский район	57536	57506	57519	57532	57545	57558	57571	57584	57597	57610	57623
Итого по области	3687761	3685886	3686716	3687546	3688377	3689207	3690038	3690869	3691700	3692532	3693363

## **2.4 Обращение с медицинскими отходами, биологическими отходами, отходами животноводства**

На территории Томской области образуются медицинские отходы, биологические отходы, отходы животноводства.

В соответствии с пунктом 2 статьи 2 Федерального закона от 24.06.1998 № 89-ФЗ «Об отходах производства и потребления» отношения в области обращения с биологическими отходами, с медицинскими отходами регулируются соответствующим законодательством Российской Федерации.

Отходы животноводства, в своем большинстве, используются в качестве сырья для производства органических удобрений.

### **2.4.1 Медицинские отходы**

Согласно Федеральному закону от 21.11.2011 № 323-ФЗ «Об основах охраны здоровья граждан в Российской Федерации» к медицинским отходам относятся все виды отходов, в том числе анатомические, патологоанатомические, биохимические, микробиологические и физиологические, образующиеся в процессе осуществления медицинской деятельности и фармацевтической деятельности, деятельности по производству лекарственных средств и медицинских изделий, деятельности в области использования возбудителей инфекционных заболеваний и генно-инженерно-модифицированных организмов в медицинских целях, а также при производстве, хранении биомедицинских клеточных продуктов. В зависимости от степени их эпидемиологической, токсикологической и радиационной опасности, а также негативного воздействия на среду обитания подразделяются на пять классов опасности:

- Класс А – эпидемиологически безопасные отходы, приближенные по составу к твердым бытовым отходам
- Класс Б – эпидемиологически опасные отходы
- Класс В – чрезвычайно эпидемиологически опасные отходы
- Класс Г – токсикологически опасные отходы, приближенные по составу к промышленным
- Класс Д – радиоактивные отходы.

К медицинским отходам класса А относятся отходы, не имеющие контакт с биологическими жидкостями пациентов, инфекционными больными (эпидемиологически безопасные отходы, по составу приближенные к ТКО), в том числе: использованные средства личной гигиены и предметы ухода однократного применения больных неинфекционными заболеваниями; канцелярские принадлежности, упаковка, мебель, инвентарь, потерявшие потребительские свойства; смет от уборки территории; пищевые отходы центральных пищеблоков, столовых для работников медицинских организаций, а также структурных подразделений организаций, осуществляющих медицинскую и (или) фармацевтическую деятельность, кроме подразделений инфекционного, в том числе фтизиатрического профиля (СанПиН 2.1.3684-21 «Санитарно-эпидемиологические требования к содержанию территорий городских и сельских поселений, к водным объектам, питьевой воде и питьевому водоснабжению, атмосферному воздуху, почвам, жилым помещениям, эксплуатации производственных, общественных помещений, организации и проведению санитарно-противоэпидемических (профилактических) мероприятий»). К обращению с медицинскими отходами класса А применяются требования Санитарных правил, предъявляемые к обращению с ТКО. Отходы

класса А могут быть размещены на тех же объектах размещения, что и твердые коммунальные отходы.

В соответствии с СанПиН 2.1.3684-21 после аппаратных способов обеззараживания с применением физических методов и изменения внешнего вида отходов, исключающего возможность их повторного применения, медицинские отходы классов Б и В собираются хозяйствующим субъектом, осуществляющим обращение медицинских отходов, в упаковку любого цвета, кроме желтого и красного, которая должна иметь маркировку, свидетельствующую о проведенном обеззараживании отходов и содержать следующую информацию: «Отходы класса Б, обеззараженные» и «Отходы класса В, обеззараженные», наименование организации и ее адрес в пределах места нахождения, дата обеззараживания медицинских отходов. Последующее обращение с такими отходами обеспечивается хозяйствующим субъектом, осуществляющим обращение с медицинскими отходами, в соответствии с требованиями Санитарных правил к отходам класса А.

Информация о количестве медицинских отходов, образовавшихся на территории Томской области, получена непосредственно от учреждений, осуществляющих медицинскую и ветеринарную деятельность, и представлена в Приложении 6.

В территориальной схеме обращение с медицинскими отходами не рассматривается.

#### **2.4.2 Биологические отходы**

Биологическими отходами являются трупы животных и птиц, абортированные и мертворожденные плоды, ветеринарные конфискаты, другие отходы, непригодные в пищу людям и на корм животным.

Обязательные для исполнения физическими и юридическими лицами требования при перемещении, хранении, переработке и утилизации биологических отходов регулируются Ветеринарными правилами перемещения, хранения, переработки и утилизации биологических отходов, утвержденными приказом Минсельхоза России от 26.10.2020 № 626.

Перечень объектов размещения биологических отходов (скотомогильников), находящихся на территории Томской области, представлен в Приложении 6. Также данное приложение содержит сведения об объектах образования биологических отходов на территории региона.

В территориальной схеме обращение с биологическими отходами не рассматривается.

#### **2.4.3 Отходы животноводства**

Согласно Федеральному классификационному каталогу отходов (ФККО) к отходам животноводства относятся отходы, входящие в подтип «Отходы животноводства (включая деятельность по содержанию животных)».

Количество образующихся отходов животноводства в соответствии с данными статистической отчетности 2-ТП (отходы) за 2021 год – 1 949 299,863 тонн, что в разрезе соответствующих групп отходов составляет:

- навоз крупного рогатого скота свежий – 97 560,999 тонн;
- навоз крупного рогатого скота перепревший – 91 536,364 тонн;
- отходы подстилки из древесных опилок при содержании крупного рогатого скота – 6,708 тонн;
- навоз конский свежий - 994,4 тонн;
- навоз конский перепревший - 685,2 тонн;

- навоз свиней свежий – 814 321,27 тонн;
- навоз свиней перепревший – 8 427,98 тонн;
- отходы подстилки из древесных опилок при содержании свиней – 21,09 тонн;
- жидкая фракция сепарации свиного навоза при самосплавной системе навозоудаления – 770 260,64 тонн;
- твердая фракция сепарации свиного навоза при самосплавной системе навозоудаления – 26 440 тонн;
- навоз пушных зверей перепревший - 125,212 тонн;
- помёт куриный свежий – 100 420 тонн;
- помёт куриный перепревший – 38 500 тонн.

Отходы животноводства могут являться сырьем для производства органических удобрений.

Деятельность по сбору, транспортированию, обработке, утилизации, обезвреживанию, размещению отходов животноводства I - IV классов опасности подлежит лицензированию в порядке, установленном постановлением Правительства РФ от 26.12.2020 № 2290.

Реестр объектов образования отходов животноводства и реестр выданных лицензий на осуществление деятельности по сбору, транспортированию, обработке, утилизации, обезвреживанию, размещению отходов животноводства I - IV классов опасности представлены в Приложении 6.

Контроль за обращением с отходами животноводства осуществляется в рамках федерального государственного экологического надзора, регионального государственного экологического надзора, федерального государственного санитарно-эпидемиологического надзора, государственного земельного надзора.

В соответствии с п. 1 ст. 5 Федерального закона от 14.07.2022 № 248-ФЗ «О побочных продуктах животноводства и о внесении изменений в отдельные законодательные акты Российской Федерации» юридические лица, индивидуальные предприниматели, крестьянские (фермерские) хозяйства без образования юридического лица, осуществляющие производство сельскохозяйственной продукции, самостоятельно осуществляют отнесение веществ, образуемых при содержании сельскохозяйственных животных, к побочным продуктам животноводства или отходам независимо от факта включения таких веществ в федеральный классификационный каталог отходов. В соответствии с п. 5 ст. 5 побочные продукты животноводства не являются отходами, за исключением случая, предусмотренного частью 6 статьи 5. Указанные изменения вступают в силу с 1 марта 2023 года.

В территориальной схеме обращение с отходами животноводства отдельно не рассматривается.

На территории Томской области имеется потребность в утилизации биологических, медицинских отходов и отходов животноводства.

### **РАЗДЕЛ 3 ЦЕЛЕВЫЕ ПОКАЗАТЕЛИ ПО ОБЕЗВРЕЖИВАНИЮ, УТИЛИЗАЦИИ И РАЗМЕЩЕНИЮ ОТХОДОВ**

#### **3.1 Данные об установленных и достигнутых на территории Томской области значениях целевых показателей по обезвреживанию, утилизации и размещению отходов, в том числе твердых коммунальных отходов**

Постановлением Администрации Томской области от 27.09.2019 № 357а утверждена государственная программа «Обращение с отходами, в том числе с твердыми коммунальными отходами, на территории Томской области», в которой установлены целевые показатели, приведенные в таблице 3.1.

В рамках регионального проекта 1 «Комплексная система обращения с твердыми коммунальными отходами» проектной части государственной программы предусмотрены целевые показатели по обезвреживанию, утилизации и размещению отходов, представленные в таблице 3.2.

Таблица 3.1. Показатели цели государственной программы «Обращение с отходами, в том числе с твердыми коммунальными отходами, на территории Томской области» и их значения

Показатели цели	2019 год		2020 год		2021 год		2022 год	2023 год	2024 год	Прогнозный период 2025 год	Прогнозный период 2026 год
	план	факт	план	факт	план	факт	план	план	план	план	план
1. Объем образованных отходов I – IV классов опасности по отношению к 2017 году, %	119,0	225,27	119,1	454,0	119,2	460,0	119,3	119,4	119,5	119,6	119,7
2. Доля утилизированных и обезвреженных отходов производства и потребления в общем количестве образующихся отходов I – IV классов опасности, %	69,9	54,3	70,0	53,0	70,1	58,0	70,2	70,3	70,4	70,5	70,6
3. Доля объема отходов производства, вовлекаемых во вторичное использование, от общего объема образованных отходов, %	27,8	14,67	27,9	12,0	28,0	10,0	28,1	28,2	28,3	28,3	28,4

Таблица 3.2. Показатели цели регионального проекта 1 «Комплексная система обращения с твердыми коммунальными отходами» и из значения

Наименование показателя	2019 год		2020 год		2021 год		2022 год	2023 год	2024 год
	план	факт	план	факт	план	факт	план	план	план
Доля направленных на утилизацию отходов, выделенных в результате раздельного накопления и обработки (сортировки) твердых коммунальных отходов, в общей массе образованных твердых коммунальных отходов, %	0	0	0	0	0	0	1	4	4
Доля твердых коммунальных отходов, направленных на обработку (сортировку), в общей массе образованных твердых коммунальных отходов, %	7,3	12	7,3	10,8	7,3	7,7	7,3	30	30
Доля направленных на захоронение твердых коммунальных отходов, в том числе прошедших обработку (сортировку), в общей массе образованных твердых коммунальных отходов, %	100	-	100	100,7	100	99,8	99	96	96

В качестве показателей по обезвреживанию, утилизации и размещению отходов, устанавливаемых в целом по Томской области, в территориальной схеме определены:

- доля обработанных отходов в общем объеме отходов, образовавшихся в процессе производства и потребления, суммарно и с разбивкой по видам и классам опасности отходов;
- доля утилизированных (использованных), обезвреженных отходов в общем объеме отходов, образовавшихся в процессе производства и потребления, суммарно и с разбивкой по видам и классам опасности отходов;
- доля отходов, направляемых на захоронение, в общем объеме отходов, образовавшихся в процессе производства и потребления, суммарно и с разбивкой по классам опасности отходов.

Значения указанных показателей за 2019, 2020 и 2021 годы с разбивкой по видам отходов и классам опасности представлены в таблицах 3.3, 3.4, 3.5 соответственно (согласно статистической отчетности 2-ТП (отходы)).

*Таблица 3.3. Значения целевых показателей по утилизации, обезвреживанию и размещению отходов с разбивкой по видам отходов и классам опасности за 2019 год*

Наименование основного вида отходов/Класс опасности	Образовано	Утилизировано (Использовано)	Обезврежено	Захоронено
<b>Отходы сельского, лесного хозяйства, рыбоводства и рыболовства (блок 1 ФККО)</b>				
I класс	0,00%	0,00%	0,00%	0,00%
II класс	0,00%	0,00%	0,00%	0,00%
III класс	100,00%	0,00%	53,70%	0,00%
IV класс	100,00%	10,74%	47,23%	0,00%
V класс	100,00%	96,46%	1,97%	0,55%
<b>Отходы добычи полезных ископаемых (блок 2 ФККО)</b>				
I класс	0,00%	0,00%	0,00%	0,00%
II класс	0,00%	0,00%	0,00%	0,00%
III класс	100,00%	0,00%	110,11%	0,00%
IV класс	100,00%	97,68%	12,85%	71,72%
V класс	100,00%	0,00%	0,00%	249,38%
<b>Отходы обрабатывающих производств (блок 3 ФККО)</b>				
I класс	0,00%	0,00%	0,00%	0,00%
II класс	100,00%	0,00%	167,96%	4939,61%
III класс	100,00%	10,21%	0,00%	32360,62%
IV класс	100,00%	24,47%	0,50%	60,14%
V класс	100,00%	41,61%	0,16%	4,14%
<b>Отходы потребления, производственные и непроизводственные; материалы, изделия, утратившие потребительские свойства (блок 4 ФККО)</b>				
I класс	100,00%	0,00%	335,42%	0,75%
II класс	100,00%	50,13%	0,06%	5,56%
III класс	100,00%	110,07%	1,00%	0,57%
IV класс	100,00%	1,28%	0,23%	7,09%
V класс	100,00%	49,34%	0,02%	3,01%
<b>Отходы обеспечения электроэнергией, газом и паром (блок 6 ФККО)</b>				
I класс	0,00%	0,00%	0,00%	0,00%
II класс	0,00%	0,00%	0,00%	0,00%
III класс	0,00%	0,00%	0,00%	0,00%
IV класс	100,00%	65,78%	0,00%	1,17%
V класс	100,00%	1,23%	0,002%	70,11%
<b>Отходы при водоснабжении, водоотведении, деятельности по сбору, обработке, утилизации, обезвреживанию, размещению отходов (блок 7 ФККО)</b>				
I класс	100,00%	0,00%	2083,33%	151,39%
II класс	0,00%	0,00%	0,00%	0,00%
III класс	100,00%	0,00%	0,00%	48,88%

Наименование основного вида отходов/Класс опасности	Образовано	Утилизировано (Использовано)	Обезврежено	Захоронено
IV класс	100,00%	0,06%	2,31%	125,47%
V класс	100,00%	17,21%	1,04%	248,77%
Отходы строительства и ремонта (блок 8 ФККО)				
I класс	0,00%	0,00%	0,00%	0,00%
II класс	0,00%	0,00%	0,00%	0,00%
III класс	100,00%	0,00%	0,00%	0,00%
IV класс	100,00%	0,16%	1,95%	89,87%
V класс	100,00%	5,55%	0,00%	18,42%
Отходы при выполнении прочих видов деятельности (блок 9 ФККО)				
I класс	100,00%	0,00%	40589,03%	154,75%
II класс	100,00%	0,44%	6,18%	1276,60%
III класс	100,00%	5,49%	109,96%	4,66%
IV класс	100,00%	78,92%	0,57%	50,70%
V класс	100,00%	11,14%	0,00%	118,41%

*Таблица 3.4. Значения целевых показателей по утилизации, обезвреживанию и размещению отходов с разбивкой по видам отходов и классам опасности за 2020 год*

Наименование основного вида отходов/Класс опасности	Образовано	Утилизировано (Использовано)	Обезврежено	Захоронено
Отходы сельского, лесного хозяйства, рыбоводства и рыболовства (блок 1 ФККО)				
I класс	0,00%	0,00%	0,00%	0,00%
II класс	0,00%	0,00%	0,00%	0,00%
III класс	100,00%	1,50%	11,28%	0,00%
IV класс	100,00%	2,09%	98,53%	0,00%
V класс	100,00%	86,20%	0,54%	0,80%
Отходы добычи полезных ископаемых (блок 2 ФККО)				
I класс	0,00%	0,00%	0,00%	0,00%
II класс	0,00%	0,00%	0,00%	0,00%
III класс	100,00%	0,00%	0,00%	0,00%
IV класс	100,00%	53,82%	11,26%	123,15%
V класс	100,00%	0,00%	0,00%	122,82%
Отходы обрабатывающих производств (блок 3 ФККО)				
I класс	0,00%	0,00%	0,00%	0,00%
II класс	100,00%	0,00%	111,68%	4655,94%
III класс	100,00%	12,06%	35,92%	6875,56%
IV класс	100,00%	88,17%	0,00%	3,41%
V класс	100,00%	65,94%	0,18%	2,46%
Отходы потребления, производственные и непроизводственные; материалы, изделия, утратившие потребительские свойства (блок 4 ФККО)				
I класс	100,00%	0,00%	167,83%	0,00%
II класс	100,00%	0,00%	1,98%	0,82%
III класс	100,00%	92,87%	1,72%	0,43%
IV класс	100,00%	1,82%	0,005%	5,15%
V класс	100,00%	6,86%	0,01%	1,74%
Отходы обеспечения электроэнергией, газом и паром (блок 6 ФККО)				
I класс	0,00%	0,00%	0,00%	0,00%
II класс	0,00%	0,00%	0,00%	0,00%
III класс	0,00%	0,00%	0,00%	0,00%
IV класс	100,00%	94,67%	0,00%	0,69%
V класс	100,00%	1,41%	0,00%	75,28%
Отходы при водоснабжении, водоотведении, деятельности по сбору, обработке, утилизации, обезвреживанию, размещению отходов (блок 7 ФККО)				
I класс	100,00%	0,00%	1754,72%	235,85%
II класс	0,00%	0,00%	0,00%	0,00%
III класс	100,00%	0,00%	0,00%	51,74%

Наименование основного вида отходов/Класс опасности	Образовано	Утилизировано (Использовано)	Обезврежено	Захоронено
IV класс	100,00%	0,13%	66,19%	24,20%
V класс	100,00%	4,35%	0,24%	47,82%
Отходы строительства и ремонта (блок 8 ФККО)				
I класс	0,00%	0,00%	0,00%	0,00%
II класс	0,00%	0,00%	0,00%	0,00%
III класс	100,00%	0,00%	0,01%	0,03%
IV класс	100,00%	0,20%	0,001%	319,79%
V класс	100,00%	120,55%	0,00%	63,75%
Отходы при выполнении прочих видов деятельности (блок 9 ФККО)				
I класс	100,00%	0,00%	32798,39%	9019,35%
II класс	100,00%	0,18%	1,20%	9,80%
III класс	100,00%	1,64%	15,66%	3,73%
IV класс	100,00%	49,22%	0,55%	36,86%
V класс	100,00%	73,08%	0,00%	39,61%

*Таблица 3.5. Значения целевых показателей по утилизации, обезвреживанию и размещению отходов с разбивкой по видам отходов и классам опасности за 2021 год*

Наименование основного вида отходов/Класс опасности	Образовано	Утилизировано (Использовано)	Обезврежено	Захоронено
Отходы сельского, лесного хозяйства, рыбоводства и рыболовства (блок 1 ФККО)				
I класс	0,00%	0,00%	0,00%	0,00%
II класс	0,00%	0,00%	0,00%	0,00%
III класс	100,00%	0,00%	15,78%	0,00%
IV класс	100,00%	0,90%	97,47%	0,00%
V класс	100,00%	88,91%	8,73%	0,99%
Отходы добычи полезных ископаемых (блок 2 ФККО)				
I класс	0,00%	0,00%	0,00%	0,00%
II класс	0,00%	0,00%	0,00%	0,00%
III класс	100,00%	174,93%	0,00%	2,69%
IV класс	100,00%	30,86%	0,05%	62,90%
V класс	100,00%	0,00%	0,00%	143,81%
Отходы обрабатывающих производств (блок 3 ФККО)				
I класс	0,00%	0,00%	0,00%	0,00%
II класс	100,00%	0,00%	72,46%	15777,37%
III класс	100,00%	8,70%	0,00%	11072,43%
IV класс	100,00%	83,08%	0,0004%	35,78%
V класс	100,00%	72,15%	0,00%	3,39%
Отходы потребления, производственные и непроизводственные; материалы, изделия, утратившие потребительские свойства (блок 4 ФККО)				
I класс	100,00%	0,00%	718,87%	19,08%
II класс	100,00%	0,00%	0,20%	0,37%
III класс	100,00%	129,50%	0,21%	1,84%
IV класс	100,00%	3,84%	0,18%	12,47%
V класс	100,00%	10,67%	0,01%	5,34%
Отходы обеспечения электроэнергией, газом и паром (блок 6 ФККО)				
I класс	0,00%	0,00%	0,00%	0,00%
II класс	0,00%	0,00%	0,00%	0,00%
III класс	0,00%	0,00%	0,00%	0,00%
IV класс	100,00%	26,33%	0,00%	2,63%
V класс	100,00%	1,81%	0,00%	72,05%
Отходы при водоснабжении, водоотведении, деятельности по сбору, обработке, утилизации, обезвреживанию, размещению отходов (блок 7 ФККО)				
I класс	0,00%	0,00%	0,00%	0,00%
II класс	0,00%	0,00%	0,00%	0,00%
III класс	100,00%	7,53%	0,00%	33,91%

Наименование основного вида отходов/Класс опасности	Образовано	Утилизировано (Использовано)	Обезврежено	Захоронено
IV класс	100,00%	0,17%	147,91%	46,83%
V класс	100,00%	11,36%	1,43%	121,51%
Отходы строительства и ремонта (блок 8 ФККО)				
I класс	0,00%	0,00%	0,00%	0,00%
II класс	0,00%	0,00%	0,00%	0,00%
III класс	100,00%	0,00%	0,00%	22,31%
IV класс	100,00%	44,56%	0,00%	790,92%
V класс	100,00%	64,96%	0,00%	53,53%
Отходы при выполнении прочих видов деятельности (блок 9 ФККО)				
I класс	100,00%	0,00%	2963,00%	105,13%
II класс	100,00%	0,00%	1,39%	10,69%
III класс	100,00%	159,47%	33,84%	5,62%
IV класс	100,00%	55,13%	0,88%	60,32%
V класс	100,00%	54,32%	0,00%	91,97%

Суммарные значения утилизированных, обезвреженных и захороненных отходов могут составлять менее 100% или более 100% ввиду того, что отходы, образованные ранее отчетного года, могли быть утилизированы, обезврежены или захоронены в отчетном году, а образованные в отчетном могут быть утилизированы, обезврежены или захоронены в последующих, а также ввиду того, что отчетность 2-ТП (отходы) предоставляется не всеми респондентами.

*Таблица 3.6. Доля обезвреженных и утилизированных отходов в общем количестве образованных отходов I - V классов опасности за 2019-2021 согласно федеральной статистической отчетности 2-ТП (отходы)*

Год	Доля обезвреженных и утилизированных отходов в общем количестве образованных отходов I - V классов опасности, %
2019	47,38
2020	52,78
2021	55,16

### **3.2 Целевые показатели по обезвреживанию, утилизации и размещению отходов на территории Томской области на срок действия территориальной схемы**

С учетом осуществления тарифного регулирования только деятельности операторов по обращению с твердыми коммунальными отходами территориальной схемой предусмотрено установление целевых показателей на весь срок действия территориальной схемы только в отношении твердых коммунальных отходов.

Поэтапная реализация мероприятий (см. раздел 8, таблица 8.1) по созданию новых/реконструкции действующих объектов по обращению с отходами, предусмотренных территориальной схемой, позволит увеличить количество ТКО, направленных на обработку, повысить уровень утилизированных отходов и снизить количество захораниваемых отходов.

В таблице 3.7 приведены прогнозные значения целевых показателей по обращению с твердыми коммунальными отходами на период до 2032 года, характеризующие создание и развитие комплексной системы обращения с отходами на территории области в соответствии с требованиями действующего законодательства.

Таблица 3.7. Целевые показатели по обработке, обезвреживанию, утилизации и размещению ТКО

Год	Доля обработанных ТКО в общем количестве образованных ТКО, не менее %	Доля обезвреженных ТКО в общем количестве образованных ТКО, не менее %	Доля утилизированных ТКО в общем количестве образованных ТКО, не менее %	Доля захороненных ТКО в общем количестве образованных ТКО, не менее %	Доля направленных на утилизацию отходов, выделенных в результате раздельного накопления и обработки (сортировки) твердых коммунальных отходов, в общей массе образованных твердых коммунальных отходов, не менее %	Доля твердых коммунальных отходов, направленных на обработку (сортировку), в общей массе образованных твердых коммунальных отходов, не менее %	Доля направленных на захоронение твердых коммунальных отходов, в том числе прошедших обработку (сортировку), в общей массе образованных твердых коммунальных отходов, не менее %
2022	8,7	0,1	0,5	99,4	0,5	8,7	99,4
2023	8,7	0,1	0,5	99,4	0,5	8,7	99,4
2024	8,7	0,1	0,5	99,4	0,5	8,7	99,4
2025	71,9	0,1	39,5	60,4	39,5	71,9	60,4
2026	77,3	0,4	41,7	57,9	41,7	77,3	57,9
2027	77,3	0,4	41,7	57,9	41,7	77,3	57,9
2028	99,4	0,4	50,6	49,0	50,6	99,4	49,0
2029	99,4	0,4	50,6	49,0	50,6	99,4	49,0
2030	99,4	0,4	50,6	49,0	50,6	99,4	49,0
2031	99,5	0,4	50,6	49,0	50,6	99,5	49,0
2032	99,5	0,4	50,6	49,0	50,6	99,5	49,0

## РАЗДЕЛ 4 МЕСТА НАКОПЛЕНИЯ ОТХОДОВ

### 4.1 Существующая система накопления твердых коммунальных отходов

В настоящее время в Томской области наиболее распространена система одноэтапного вывоза твердых коммунальных отходов, в том числе с предварительным накоплением в контейнеры следующих типов:

- металлические, объемом 0,65; 0,7; 0,75; 0,9; 1,1 куб. м;
- пластиковые, объемом 0,7 и 1,1 куб. м.;
- контейнеры-бункеры, объемом 8 куб. м.

Общее количество контейнеров было определено по данным, представленным органами местного самоуправления муниципальных районов и городских округов Томской области. Сведения о местах накопления (контейнерных площадках), расположенных на территории Томской области, приведены в Приложении 8 и в электронной модели территориальной схемы.

### 4.2 Раздельное накопление отходов

В настоящее время на территории Томской области отсутствует обязанность по внедрению системы раздельного накопления твердых коммунальных отходов. Согласно данным, полученным от органов местного самоуправления, только на малой части площадок накопления имеются отдельные контейнеры для раздельного накопления твердых коммунальных отходов.

### 4.3 Накопление опасных и особо опасных отходов

В соответствии с требованиями постановления Правительства РФ от 28.12.2020 № 2314 «Об утверждении Правил обращения с отходами производства и потребления в части осветительных устройств, электрических ламп, ненадлежащие сбор, накопление, использование, обезвреживание, транспортирование и размещение которых может повлечь причинение вреда жизни, здоровью граждан, вреда животным, растениям и окружающей среде» организациями, осуществляющими обслуживание многоквартирного жилого фонда, должны быть организованы места накопления отработанных ртутьсодержащих ламп.

Информация об имеющихся местах накопления отработанных ртутьсодержащих ламп приведена в Приложении 8.

В соответствии со ст. 14.1 Федерального закона № 89-ФЗ с 1 марта 2022 года федеральный оператор по обращению с отходами I и II классов опасности на территории Российской Федерации (ФГУП «ФЭО», являющееся предприятием Госкорпорации «Росатом») осуществляет деятельность по сбору, транспортированию, обработке, утилизации, обезвреживанию, размещению отходов I и II классов опасности самостоятельно или с привлечением операторов по обращению с отходами I и II классов опасности на основании договоров оказания услуг по обращению с отходами I и II классов опасности и в соответствии с федеральной схемой обращения с отходами I и II классов опасности.

### 4.4 Контейнерный парк

В ходе разработки территориальной схемы была собрана и внесена в электронную модель территориальной схемы информация по 13661 контейнерным площадкам и 20004 расположенным на них контейнерам (в среднем 1 – 2 контейнера на площадку). Сведения о местах накопления твердых коммунальных отходов на территории Томской области представлены в Приложении 8, а также в электронной модели территориальной схемы.

#### 4.5 Перспективная система накопления твердых коммунальных отходов

Основной целевой моделью накопления твердых коммунальных отходов является накопление отходов в контейнерах, расположенных на оборудованных контейнерных площадках. Такая модель обеспечивает снижение расходов на накопление и вывоз отходов. Вместе с тем, организация контейнерных площадок не исключает возможности использовать другие модели накопления и сбора твердых коммунальных отходов при наличии экономической целесообразности, особенно в труднодоступных и удаленных населенных пунктах, в том числе путем организации кольцевого вывоза твердых коммунальных отходов.

В районах с многоквартирной жилой застройкой предлагается устанавливать новые контейнеры емкостью 1,1 куб. м, которые опорожняются с помощью погрузчиков с фронтальной или задней стороны. При этом наличие крышки и минимальные щели между крышкой и корпусом контейнера минимизируют возникновение запахов и обеспечивают благоприятный внешний вид контейнера.

В качестве альтернативы в местах интенсивного образования отходов возможна установка опорожняемых контейнеров объемом 2,5 или 5 куб. м, которые также позволяют оптимизировать расходы на транспортирование отходов.

Схема с использованием контейнерных площадок, рассчитанных на накопление отходов от большого числа поставщиков, подходит для накопления отходов от объектов инфраструктуры и жилого фонда.

В таблице 4.1 приведены данные о количестве контейнеров и бункеров, планируемых к приобретению региональными операторами в 2023 году. В Приложении 16 представлены данные о количестве контейнеров и бункеров, планируемых к приобретению региональными операторами в 2024-2032 годах.

*Таблица 4.1. Данные о количестве контейнеров и бункеров, планируемых к приобретению региональными операторами в 2023 году*

Наименование муниципального образования	Количество (шт.)	Емкость контейнера/ бункера (куб. м)	Система накопления
городской округ Томск, Томский район (контейнер)	250	1,10	смешанная
городской округ Томск, Томский район (бункер)	30	7,60	смешанная
городской округ Томск, Томский район (заглубленный контейнер)	5	5,00	смешанная
городской округ Томск, Томский район (заглубленный контейнер)	5	3,00	смешанная
городской округ "Город Стрежевой" (контейнер)	40	0,75	смешанная
Итого	330		

#### 4.6 Накопление крупногабаритных отходов

Для накопления и промежуточного складирования крупногабаритных отходов существуют два основных варианта:

- а) организация специализированных мест для приема крупногабаритных отходов от населения вне пределов жилой зоны;

- б) накопление крупногабаритных отходов в жилой зоне в крупные бункеры-накопители с последующим вывозом среднетоннажными бункеровозами.

Организация системы вывоза крупногабаритных и строительных отходов полностью определяется выбранной схемой накопления и промежуточного складирования.

#### **4.7 Места накопления медицинских отходов**

Сведения о местах накопления медицинских отходов, расположенных на территории Томской области, получены непосредственно от учреждений, осуществляющих медицинскую и ветеринарную деятельность, и представлены в Приложении 8.

## РАЗДЕЛ 5 МЕСТА НАХОЖДЕНИЯ ОБЪЕКТОВ ОБРАБОТКИ, УТИЛИЗАЦИИ, ОБЕЗВРЕЖИВАНИЯ ОТХОДОВ И ОБЪЕКТОВ РАЗМЕЩЕНИЯ ОТХОДОВ, ВКЛЮЧЕННЫХ В ГОСУДАРСТВЕННЫЙ РЕЕСТР ОБЪЕКТОВ РАЗМЕЩЕНИЯ ОТХОДОВ

### 5.1 Реестр действующих объектов по обработке, утилизации, обезвреживанию, размещению отходов на территории Томской области

Реестр действующих объектов по обработке, утилизации, обезвреживанию, размещению отходов, в том числе твердых коммунальных отходов, на территории Томской области (по состоянию на период актуализации территориальной схемы) с указанием основных характеристик соответствующих объектов, представлен в Приложениях 9 – 12, 14. Реестр составлен на основании данных государственного реестра объектов размещения отходов, сведений, представленных владельцами объектов обращения с отходами или организациями, эксплуатирующими объекты.

### 5.2 Анализ данных об объектах по обработке, утилизации, обезвреживанию, размещению отходов на территории Томской области

Данные о ежегодном количестве отходов (суммарно и с разбивкой по видам и классам опасности отходов), принимаемых для обработки, утилизации, обезвреживания, размещения, а также данные о количестве обработанных, утилизированных, обезвреженных и размещенных отходов, в том числе твердых коммунальных отходов, представлены в Приложении 3.

В период актуализации территориальной схемы в государственный реестр объектов размещения отходов на территории Томской области внесено 20 муниципальных полигонов твердых коммунальных отходов.

Сводная информация о существующих и перспективных объектах обращения с твердыми коммунальными отходами, планируемых к использованию на протяжении срока действия территориальной схемы, приведена в Приложении 13.

### 5.3 Оценка существующих объектов системы обращения с отходами на территории Томской области

#### 5.3.1 Объекты обработки (сортировки) отходов

На территории Томской области в настоящий момент недостаточно мощностей для обработки отходов, в том числе твердых коммунальных отходов. В Приложении 11 размещены характеристики объектов обработки, по которым была получена информация в рамках актуализации территориальной схемы обращения с отходами. Сводная информация представлена в таблице 5.1.

Таблица 5.1. Объекты обработки отходов

Наименование эксплуатирующей организации	Точный адрес фактического местоположения	Наименование технологии	Проектная мощность объекта, тонн/год
ООО «АБФ Ресурс»	г. Северск, Автодорога, 26/3 строение 7	Комбинированная сортировка ТКО (мусоросортировочный комплекс)	50000

Наименование эксплуатирующей организации	Точный адрес фактического местоположения	Наименование технологии	Проектная мощность объекта, тонн/год
ООО «Чистый мир»	634027, г. Томск, ул. Мостовая, 20/1 стр. 2	Дробление пластика	2500
ООО «Чистый мир»	г. Томск, Кузовлевский тракт, 4 стр. 9	Разборка и сортировка по видам поступающих отходов (не ТКО)	2500
ООО «Экология тепла»	Томская область, г. Томск, ул. Угрюмова Александра, 7/11	Сортировка по подгруппам и категориям для дальнейшей утилизации (не ТКО)	7640

В рамках территориальной схемы предусмотрено строительство необходимых мощностей для обработки ТКО во исполнение Указа Президента Российской Федерации от 21.07.2020 № 474 «О национальных целях развития Российской Федерации на период до 2030 года».

### 5.3.2 Объекты утилизации отходов

Перечень объектов утилизации отходов составлен на основании сведений, полученных от организаций, эксплуатирующих объекты. Подробные характеристики объектов представлены в Приложении 12.

### 5.3.3 Объекты обезвреживания отходов

Перечень объектов по обезвреживанию отходов, в том числе ТКО, составленный на основании сведений, полученных от организаций, эксплуатирующих объекты, представлен в Приложении 10. Также данное приложение содержит информация о характеристиках объектов обезвреживания медицинских отходов.

### 5.3.4 Объекты размещения отходов

По состоянию на сентябрь 2022 года по сведениям Государственного реестра объектов размещения отходов (ГРОРО) в регионе расположено 35 объектов размещения твердых коммунальных отходов. Основные характеристики объектов представлены в таблице 5.2, подробные характеристики в Приложении 14.

По состоянию на сентябрь 2022 года по сведениям Государственного реестра объектов размещения отходов (ГРОРО) в регионе расположено 70 объектов размещения отходов, предназначенных для хранения и захоронения отходов производства. Характеристики таких объектов представлены в Приложении 9.

Таблица 5.2. Объекты размещения ТКО

№ п/п	Наименование	Фактический адрес местоположения объекта	Остаточная вместимость на 01.01.2022, тыс. тонн
1	Полигон ТБО в Александровском районе с. Александровское	Томская область, Александровский район, с. Александровское	29,0198
2	Полигон ТБО г. Стрежевой	Томская область, г. Стрежевой, 22 км автодороги «Стрежевой – ЦТП»	401,5853
3	Полигон ТБО с. Каргасок	Томская область, Каргасокский район, с. Каргасок, 14-й км автодороги Каргасок-Томск	27,605
4	Полигон ТБО с. Вертикос	Томская область, Каргасокский район, Вертикосское сельское поселение	3,185
5	Полигон ТБО г. Кедровый	Томская область, г. Кедровый, Промышленный р-н, квартал № 01, участок № 70-а	0,34587
6	Полигон ТБО с. Бакчар	Томская область, Бакчарский район, 137,5 км автомобильной дороги «Каргала-Бакчар»	65,014
7	Полигон ТБО с. Кожевниково	Томская область, Кожевниковский р-н, с. Кожевниково, трасса «Кожевниково-Ювала» 5-й км	73,0483
8	Полигон ТБО с. Мельниково (1 очередь)	Томская область, Шегарский район, на третьем км с левой стороны автодороги Мельниково-Грубачево	14,035
9	Полигон ТБО р.п. Белый Яр, 1 очередь	Верхнекетский район, р.п. Белый Яр, полигон ТБО	42,3168
10	Полигон ТБО с. Молчаново	Томская область, Молчановский район, с. Молчаново, 1.3км на запад от стр. № 26 по ул. Гришинский тракт	35,949
11	Полигон ТБО с. Подгорное Чаинского р-на (1 очередь)	Томская область, Чаинский район, с. Подгорное, 4 км на юг	196,43373
12	Полигон ТБО с. Кривошеино	Томская область, Кривошеинский район, 300 м западнее от 168 км автодороги Кривошеино-Колпашево	135,4358
13	Полигон ТБО г. Колпашево, 1 этап, 1 очереди	Томская область, Колпашевский район, 0,8 км на север от пересечения автодорог «Колпашево-Белый Яр» - «Колпашево-озеро Светлое»	792,642
14	Полигон ТБО с. Тогур, 1 этап 1 очереди	Томская область, Колпашевский район, с. Тогур, 2-й км. Автодороги Тогур-Новоселово	38,784
15	Полигон ТБО г. Асино	Томская область, Асиновский район, окр. с. Ново-Кусково, 550 м на ЮЗ от указателя 4-й километр автодороги «Асино-Батурино»	46,8455
16	Полигон ТБО с. Первомайское (1-я очередь)	Томская область, Первомайский район, с. Первомайское	20,0849
17	Полигон ТБО в с. Нелюбино (1-я очередь) Томского района Томской области	Томская область, Томский район, 2,5 км к ЮВ от с. Нелюбино	14,672
18	Полигон по захоронению ТБО г. Томска в районе с. Сухоречье, 1 очередь	Томская область, Томский район, 8,3 км на ЮВ от ориентира (д. Воронино, ул. Центральная, 74)	7556,4213
19	Полигон ТБО г. Северска	Томская область, ЗАТО Северск, г. Северск, Автодорога 2/2б	63,5721
20	Полигон ТБО № 2 Казанского НГКМ	Томская область, Парабельский район, Казанское НГКМ (ближайший населенный пункт г. Кедровый)	4,532
21	Полигон ТБО на Чкаловском месторождении	Томская область, Александровский район, Чкаловское нефтяное месторождение (ближайший населенный пункт п. Средний Васюган)	0,6885

№ п/п	Наименование	Фактический адрес местоположения объекта	Остаточная вместимость на 01.01.2022, тыс. тонн
22	Полигон ТБО на Катильгинском нефтяном месторождении	Томская область, Каргасокский район, Васюганская группа месторождений (ближайший населенный пункт п. Катильга)	заполнен
23	Полигон ТБО на Крапивинском месторождении	Томская область, Каргасокский район, Крапивинское нефтяное месторождение (ближайший населенный пункт п. Новый Васюган)	заполнен
24	Полигон ТБО на Игольско-Таловом месторождении	Томская область, Каргасокский район, Игольско-Таловое месторождение (ближайший населенный пункт п. Новый Васюган)	заполнен
25	Полигон ТБО на Лугинецком месторождении	Томская область, Парабельский район, Лугинецкое нефтяное месторождение (ближайший населенный пункт г. Кедровый)	заполнен
26	Полигон ТБО на Герасимовском месторождении	Томская область, Парабельский район, Герасимовское нефтяное месторождение (ближайший населенный пункт г. Кедровый)	0,086
27	Полигон ТБО Северо-Останинского нефтяного месторождения	Томская область, Парабельский район, Северо-Останинское месторождение (ближайший населенный пункт г. Кедровый)	0,5509
28	Полигон ТБО Северо-Васюганского ГКМ	Томская область, Каргасокский район, 15-й километр автодороги с. Средний Васюган - Северо-Васюганское ГКМ	0,3592
29	Полигон ТБО Мыльджинского ГКМ	Томская область, Каргасокский район, 12-й км. автодороги п. Мыльджино - Мыльджинское НГКМ	8,5536
30	Полигон ТБО (объект № 3) Южно-Мыльджинского нефтяного месторождения	Томская область, Каргасокский район, Каргасокское лесничество, Нюрольское участковое лесничество, квартал 581 (ближайший населенный пункт с. Мыльджино)	0,4016
31	Полигон ТБО НПС «Раскино»	Томская область, Александровский район, НПС «Раскино» (ближайший населенный пункт д. Пырчино)	0,1
32	Полигон ТБО на Майском месторождении	Томская область, Каргасокский район, Майское м/р, сооружение 20	2,94296
33	Полигон ПТБО Шингинского месторождения	Томская область, Каргасокский район, Шингинское месторождение	1,1851
34	Полигон ТБО Средне-Нюрольского месторождения	Томская область, Каргасокский район, Средне-Нюрольское месторождение	2,01
35	Мусороперерабатывающий комплекс с полигоном захоронения твердых бытовых отходов в окр. с. Сухоречье Томского района Томской области	Томская область, Томский район (56.5655 85.34568)	897,792

Для территориальной схемы был произведен расчет прогнозной стоимости рекультивации включенных в ГРОРО объектов размещения ТКО в случае их вывода из эксплуатации, который представлен в таблице 5.3. В основу расчета легли проекты рекультивации объектов размещения отходов в различных субъектах Российской Федерации по данным сведений публичных торгов. Стоимость работ была приведена к ценам 2022 года и составила 26 389 363,28 рублей на 1 гектар.

Таблица 5.3. Прогнозная стоимость рекультивации полигонов, в случае их вывода из эксплуатации (в ценах 2022 года)

Наименование объекта	Район расположения	Рекультивируемая площадь, га	Прогнозная стоимость рекультивации, тыс. руб.
Полигон ТБО в Александровском районе с. Александровское	Александровский район	4,5	118 752,13
Полигон ТБО с. Каргасок	Каргасокский район	4,7	124 030,01
Полигон ТБО с. Вертикос	Каргасокский район	0,465	12 271,05
Полигон ТБО г. Кедровый	Городской округ Кедровый	1,3905	36 694,41
Полигон ТБО с. Бакчар	Бакчарский район	2,66	70 195,71
Полигон ТБО с. Кожевниково	Кожевниковский район	10,8	285 005,12
Полигон ТБО с. Мельниково (1 очередь)	Шегарский район	5,4	142 502,56
Полигон ТБО р.п. Белый Яр, 1 очередь	Верхнекетский район	4,6	121 391,07
Полигон ТБО с. Молчаново	Молчановский район	4,3	113 474,26
Полигон ТБО с. Подгорное Чаинского р-на (1 очередь)	Чаинский район	3,06	80 751,45
Полигон ТБО с. Кривошеино	Кривошеинский район	8,2	216 392,78
Полигон ТБО г. Колпашево, 1 этап, 1 очереди	Колпашевский район	2,5	65 973,41
Полигон ТБО с. Тогур, 1 этап 1 очереди	Колпашевский район	2,3	60 695,54
Полигон ТБО с. Первомайское (1-я очередь)	Первомайский район	5,92	156 225,03
Полигон ТБО в с. Нелюбино (1-я очередь) Томского района Томской области	Томский район	3,5	92 362,77
Полигон ТБО г. Северска	Городской округ ЗАТО Северск	17,26	455 480,41
Полигон ТБО № 2 Казанского НГКМ	Парабельский район	1,1723	30 936,25
Полигон ТБО на Чкаловском месторождении	Александровский район	0,64	16 889,19
Полигон ТБО на Катыльгинском нефтяном месторождении	Каргасокский район	0,6	15 833,62
Полигон ТБО на Крапивинском месторождении	Каргасокский район	0,66	17 416,98
Полигон ТБО на Игольско-Таловом месторождении	Каргасокский район	2,583	68 163,73
Полигон ТБО на Лугинецком месторождении	Парабельский район	3,019	79 669,49
Полигон ТБО на Герасимовском месторождении	Парабельский район	0,73	19 264,24
Полигон ТБО Северо-Останинского нефтяного месторождения	Парабельский район	0,18	4 750,09
Полигон ТБО Северо-Васюганского ГКМ	Каргасокский район	0,4	10 555,75
Полигон ТБО Мыльджинского ГКМ	Каргасокский район	0,7	18 472,55
Полигон ТБО (объект № 3) Южно-Мыльджинского нефтяного месторождения	Каргасокский район	0,17	4 486,19
Полигон ТБО НПС «Раскино»	Александровский район	0,23	6 069,55
Полигон ТБО на Майском месторождении	Каргасокский район	1,33	35 097,85
Полигон ПТБО Шингинского месторождения	Каргасокский район	0,8	21 111,49
Полигон ТБО Средне-Нюрольского месторождения	Каргасокский район	0,8944	23 602,65

## **РАЗДЕЛ 6 БАЛАНС КОЛИЧЕСТВЕННЫХ ХАРАКТЕРИСТИК ОБРАЗОВАНИЯ, ОБРАБОТКИ, УТИЛИЗАЦИИ, ОБЕЗВРЕЖИВАНИЯ, РАЗМЕЩЕНИЯ ОТХОДОВ**

Баланс количественных характеристик образования, обработки, утилизации, обезвреживания, размещения отходов производства и потребления за исключением ТКО, подготовленный на основании данных Федеральной службы по надзору в сфере природопользования за 2019 – 2021 годы, приведен в Приложении 15.

Усредненный сводный баланс отходов за 2019 – 2021 годы представлен в таблице 6.1.

В Приложении 7, а также в электронной модели территориальной схемы, определен расширенный баланс в части твердых коммунальных отходов с указанием расходов на каждом этапе обращения с отходами на каждый год действия территориальной схемы, соответствующий характеристикам объектов по обращению с отходами.

Таблица 6.1. Усредненный сводный баланс отходов за 2019 – 2021 годы, тонн

Наименование основного вида отходов/Класс опасности	Наличие отходов на начало отчетного года	Образование отходов за отчетный год	Поступление отходов из других хозяйствующих субъектов (всего)	Поступление отходов из других хозяйствующих субъектов (из других субъектов РФ)	Поступление отходов из других хозяйствующих субъектов (по импорту из других государств)	Поступление отходов с собственных объектов (всего)	Поступление отходов с собственных объектов (из других субъектов РФ)	Образование после обработки других видов отходов за отчетный год	Обработано отходов	Утилизировано отходов (всего)	Утилизировано отходов для повторного применения (рециклинг)	Утилизировано отходов предварительно прошедших обработку	Обезврежено отходов	Передача отходов (за исключением ТКО) другим хозяйствующим субъектам для обработки (всего)
<b>Отходы сельского, лесного хозяйства, рыбоводства и рыболовства (блок 1 ФККО)</b>														
I класс	0,00	0,00	0,00	0,00	0,00	0,00	0,00	0,00	0,00	0,00	0,00	0,00	0,00	0,00
II класс	0,00	0,00	0,00	0,00	0,00	0,00	0,00	0,00	0,00	0,00	0,00	0,00	0,00	0,00
III класс	16 060,00	934 626,75	0,00	0,00	0,00	41 313,33	0,00	549 145,91	549 145,91	4 642,67	0,00	0,00	255 079,47	0,00
IV класс	282 989,87	667 844,35	0,00	0,00	0,00	526 153,63	0,00	0,00	0,00	13 144,41	150,10	16,15	637 240,15	0,00
V класс	1 083,33	116 039,63	911,50	0,00	0,00	0,00	0,00	0,00	0,00	104 745,31	36 331,27	4 333,33	4 126,46	0,00
<b>Отходы добычи полезных ископаемых (блок 2 ФККО)</b>														
I класс	0,00	0,00	0,00	0,00	0,00	0,00	0,00	0,00	0,00	0,00	0,00	0,00	0,00	0,00
II класс	0,00	0,00	0,00	0,00	0,00	0,00	0,00	0,00	0,00	0,00	0,00	0,00	0,00	0,00
III класс	621,03	3 571,70	3 231,48	25,43	0,00	1 194,32	741,82	0,00	0,00	1 655,70	0,00	0,00	1 565,13	0,00
IV класс	18 710,70	33 755,64	27 941,51	18,30	0,00	4 801,77	4 801,77	0,00	0,00	24 888,38	6 214,00	0,00	3 308,43	0,00
V класс	2 494,73	5 046,22	31,67	0,00	0,00	0,00	0,00	0,00	0,00	0,00	0,00	0,00	0,00	0,00
<b>Отходы обрабатывающих производств (блок 3 ФККО)</b>														
I класс	0,00	0,00	0,09	0,02	0,00	0,00	0,00	0,00	0,00	0,00	0,00	0,00	0,00	0,00
II класс	0,00	0,53	768,92	751,78	0,00	0,00	0,00	0,00	0,00	0,00	0,00	0,00	0,62	0,00
III класс	0,88	20,04	3 057,27	677,87	0,00	0,00	0,00	0,00	1,55	2,11	0,53	0,57	3,00	0,03
IV класс	320,84	19 115,80	3 917,40	60,95	0,33	0,00	0,00	0,00	0,00	15 487,44	926,41	156,04	9,50	207,10
V класс	529,80	129 313,32	10 700,58	33,23	0,00	0,07	0,00	407,95	1 159,32	78 119,40	16 652,90	5 423,04	145,53	3 581,70
<b>Отходы потребления, производственные и непроизводственные; материалы, изделия, утратившие потребительские свойства (блок 4 ФККО)</b>														
I класс	22,62	57,61	234,28	109,37	0,00	0,20	0,06	0,00	0,00	0,00	0,00	0,00	192,55	0,01
II класс	0,91	1 019,49	186,18	16,73	0,00	4,16	0,00	0,00	2,18	138,99	0,00	138,99	10,29	4,44
III класс	131,39	7 540,96	7 983,30	312,20	0,00	20,58	15,82	212,99	271,03	8 273,09	2 731,09	4 059,37	77,04	34,25
IV класс	181,69	12 557,94	1 263,44	10,25	0,00	1,21	0,33	47,77	89,84	280,89	63,53	141,21	16,14	11 158,57

Наименование основного вида отходов/Класс опасности	Наличие отходов на начало отчетного года	Образование отходов за отчетный год	Поступление отходов из других хозяйствующих субъектов (всего)	Поступление отходов из других хозяйствующих субъектов (из других субъектов РФ)	Поступление отходов из других хозяйствующих субъектов (по импорту из других государств)	Поступление отходов с собственных объектов (всего)	Поступление отходов с собственных объектов (из других субъектов РФ)	Образование после обработки других видов отходов за отчетный год	Обработано отходов	Утилизировано отходов (всего)	Утилизировано отходов для повторного применения (рециклинг)	Утилизировано отходов предварительно прошедших обработку	Обезврежено отходов	Передача отходов (за исключением ТКО) другим хозяйствующим субъектам для обработки (всего)
V класс	4 558,63	44 825,45	53 593,88	901,41	0,00	1 380,66	1 203,70	10 328,54	25 158,05	9 453,67	1 156,83	7 733,51	6,38	15 243,65
<b>Отходы обеспечения электроэнергией, газом и паром (блок 6 ФККО)</b>														
I класс	0,00	0,00	0,00	0,00	0,00	0,00	0,00	0,00	0,00	0,00	0,00	0,00	0,00	0,00
II класс	0,00	0,00	0,00	0,00	0,00	0,00	0,00	0,00	0,00	0,00	0,00	0,00	0,00	0,00
III класс	0,00	0,00	0,00	0,00	0,00	0,00	0,00	0,00	0,00	0,00	0,00	0,00	0,00	0,00
IV класс	42,91	5 287,16	2 482,02	0,00	0,00	0,00	0,00	0,00	0,00	3 286,36	905,73	0,00	0,00	32,27
V класс	49 358,11	372,71	121,46	0,00	0,00	7,47	0,00	0,00	0,17	2 823,23	1 274,85	0,56	1,46	34,97
<b>Отходы при водоснабжении, водоотведении, деятельности по сбору, обработке, утилизации, обезвреживанию, размещению отходов (блок 7 ФККО)</b>														
I класс	0,24	0,42	8,22	3,10	0,00	0,00	0,00	0,00	0,00	0,00	0,00	0,00	8,10	0,00
II класс	0,00	0,00	0,93	0,32	0,00	0,00	0,00	0,00	0,00	0,00	0,00	0,00	0,00	0,00
III класс	0,00	673,75	316,90	0,13	0,00	0,00	0,00	0,00	0,00	18,17	18,17	0,00	0,00	0,00
IV класс	18,94	25 748,43	29 064,45	50,80	0,00	91,61	28,30	0,00	0,00	32,79	14,63	10,79	21 496,05	3,12
V класс	12 625,42	10 261,74	10 372,48	0,00	0,00	1,50	0,00	0,00	0,00	833,75	699,07	0,00	65,70	0,17
<b>Отходы строительства и ремонта (блок 8 ФККО)</b>														
I класс	0,00	0,00	0,00	0,00	0,00	0,00	0,00	0,00	0,00	0,00	0,00	0,00	0,00	0,00
II класс	0,00	0,00	0,00	0,00	0,00	0,00	0,00	0,00	0,00	0,00	0,00	0,00	0,00	0,00
III класс	0,00	431,60	40,69	14,93	0,00	7,12	7,12	0,00	0,00	0,00	0,00	0,00	0,01	0,00
IV класс	317,86	3 519,30	10 940,41	38,46	0,00	50,67	50,67	0,00	0,00	324,72	1,87	0,00	33,21	0,00
V класс	0,00	13 270,13	10 087,54	0,08	0,00	0,00	0,00	0,00	0,00	5 320,77	55,00	0,00	0,00	0,00
<b>Отходы при выполнении прочих видов деятельности (блок 9 ФККО)</b>														
I класс	0,03	0,17	34,12	16,25	0,00	0,00	0,00	0,00	0,00	0,00	0,00	0,00	30,24	0,00
II класс	28,62	369,90	481,35	40,99	0,00	1,92	0,00	0,00	0,00	0,34	0,25	0,00	6,32	221,93
III класс	1 016,16	4 780,84	3 963,51	106,03	0,00	2 090,29	1 941,49	0,00	0,00	1 628,51	66,66	82,45	2 340,29	0,86
IV класс	742,76	894,19	731,47	5,05	0,00	7,04	2,51	0,00	60,00	550,01	49,01	380,00	5,90	42,76
V класс	1,08	277,51	369,04	0,05	0,00	1,83	1,47	0,00	0,00	134,32	8,01	0,00	0,00	3,21

Продолжение таблицы 6.1. Усредненный сводный баланс отходов за 2019 – 2021 годы, тонн

Наименование основного вида отходов/Класс опасности	Передача отходов (за исключением ТКО) другим хозяйствующим субъектам для обработки (из них в другие субъекты РФ)		Передача отходов (за исключением ТКО) другим хозяйствующим субъектам для утилизации (всего)		Передача отходов (за исключением ТКО) другим хозяйствующим субъектам для обезвреживания (всего)		Передача отходов (за исключением ТКО) другим хозяйствующим субъектам для обезвреживания (из них в другие субъекты РФ)		Передача отходов (за исключением ТКО) другим хозяйствующим субъектам для хранения (всего)		Передача отходов (за исключением ТКО) другим хозяйствующим субъектам для хранения (из них в другие субъекты РФ)		Передача отходов (за исключением ТКО) другим хозяйствующим субъектам для захоронения (всего)		Передача отходов (за исключением ТКО) другим хозяйствующим субъектам для захоронения (из них в другие субъекты РФ)		Передача отходов (кроме ТКО) на собственные объекты (всего)	Передача отходов (кроме ТКО) на собственные объекты (из них в другие субъекты РФ)	Размещение отходов на эксплуатируемых объектах (хранение)	Размещение отходов на эксплуатируемых объектах (захоронение)	Наличие отходов на конец отчетного года
	ТКО	и др.	ТКО	и др.	ТКО	и др.	ТКО	и др.	ТКО	и др.	ТКО	и др.	ТКО	и др.							
<b>Отходы сельского, лесного хозяйства, рыбоводства и рыболовства (блок 1 ФККО)</b>																					
I класс	0,00	0,00	0,00	0,00	0,00	0,00	0,00	0,00	0,00	0,00	0,00	0,00	0,00	0,00	0,00	0,00	0,00	0,00	0,00	0,00	
II класс	0,00	0,00	0,00	0,00	0,00	0,00	0,00	0,00	0,00	0,00	0,00	0,00	0,00	0,00	0,00	0,00	0,00	0,00	0,00	0,00	
III класс	0,00	1 078,09	0,00	0,00	0,00	0,00	0,00	0,00	0,00	0,00	567 466,98	0,00	0,00	0,00	0,00	0,00	0,00	0,00	0,00	163 732,88	
IV класс	0,00	28 008,97	0,00	0,00	0,00	0,00	0,00	0,00	0,00	0,00	526 153,65	0,00	0,00	0,00	0,00	0,00	0,00	0,00	0,00	272 440,68	
V класс	0,00	4,69	0,00	0,00	0,00	0,00	0,00	0,00	0,00	3 044,56	0,00	0,00	0,00	0,00	0,00	0,00	0,00	0,00	907,50	5 407,42	
<b>Отходы добычи полезных ископаемых (блок 2 ФККО)</b>																					
I класс	0,00	0,00	0,00	0,00	0,00	0,00	0,00	0,00	0,00	0,00	0,00	0,00	0,00	0,00	0,00	0,00	0,00	0,00	0,00	0,00	
II класс	0,00	0,00	0,00	0,00	0,00	0,00	0,00	0,00	0,00	0,00	0,00	0,00	0,00	0,00	0,00	0,00	0,00	0,00	0,00	0,00	
III класс	0,00	2 400,82	494,00	1 485,90	0,00	0,00	0,00	0,00	0,00	0,00	140,22	140,22	0,00	25,43	1 345,33	0,00	0,00	0,00	0,00	27 514,33	
IV класс	0,00	11 247,75	0,00	6 517,25	0,00	2 160,33	0,00	0,00	0,00	0,00	2 049,03	0,00	0,00	27 514,33	21 174,20	0,00	0,00	0,00	0,00	0,00	
V класс	0,00	0,00	0,00	0,00	0,00	0,00	0,00	0,00	29,35	0,00	0,00	0,00	0,00	6 639,07	920,87	0,00	0,00	0,00	0,00	0,00	
<b>Отходы обрабатывающих производств (блок 3 ФККО)</b>																					
I класс	0,00	0,00	0,00	0,00	0,00	0,00	0,00	0,00	0,00	0,00	0,00	0,00	0,00	0,00	0,00	0,00	0,00	0,00	0,00	0,03	
II класс	0,00	0,00	0,00	0,00	0,00	0,00	0,00	0,00	0,53	0,00	0,00	0,00	0,00	46,44	730,75	0,00	0,00	0,00	0,00	0,00	
III класс	0,00	7,00	2,67	14,36	0,00	0,00	0,00	0,00	2,53	0,00	0,00	0,00	0,00	3 048,97	1 795,67	0,00	0,00	0,00	0,00	0,00	
IV класс	1,17	2 686,38	87,77	30,86	5,27	0,20	0,00	1 508,88	10,97	0,05	0,00	0,00	0,00	2 954,43	1 572,64	0,00	0,00	0,00	0,00	0,00	
V класс	0,10	48 546,73	1 021,33	0,07	0,01	0,13	0,00	4 276,37	16,60	0,03	0,00	0,00	0,29	4 281,48	3 280,09	0,00	0,00	0,00	0,00	0,00	
<b>Отходы потребления, производственные и непроизводственные; материалы, изделия, утратившие потребительские свойства (блок 4 ФККО)</b>																					
I класс	0,00	0,19	0,02	90,10	19,52	0,13	0,00	0,00	0,00	0,00	0,00	0,00	0,17	2,54	29,30	0,00	0,00	0,00	0,00	0,00	
II класс	4,07	1 028,23	17,23	3,12	0,00	0,00	0,00	0,54	0,00	0,16	0,00	0,00	0,00	20,32	17,88	0,00	0,00	0,00	0,00	0,00	
III класс	0,49	6 444,41	676,54	653,19	10,49	0,86	0,00	4,47	0,00	0,24	0,00	1,20	70,90	123,63	0,00	0,00	0,00	0,00	0,00	0,00	
IV класс	77,77	761,84	97,87	12,85	5,77	0,34	0,00	386,29	2,10	1,01	0,00	0,00	0,00	994,96	686,12	0,00	0,00	0,00	0,00	0,00	

Наименование основного вида отходов/Класс опасности	Передача отходов (за исключением ТКО) другим хозяйствующим субъектам для обработки (из них в другие субъекты РФ)	Передача отходов (за исключением ТКО) другим хозяйствующим субъектам для утилизации (всего)	Передача отходов (за исключением ТКО) другим хозяйствующим субъектам для утилизации (из них в другие субъекты РФ)	Передача отходов (за исключением ТКО) другим хозяйствующим субъектам для обезвреживания (всего)	Передача отходов (за исключением ТКО) другим хозяйствующим субъектам для обезвреживания (из них в другие субъекты РФ)	Передача отходов (за исключением ТКО) другим хозяйствующим субъектам для хранения (всего)	Передача отходов (за исключением ТКО) другим хозяйствующим субъектам для хранения (из них в другие субъекты РФ)	Передача отходов (за исключением ТКО) другим хозяйствующим субъектам для захоронения (всего)	Передача отходов (за исключением ТКО) другим хозяйствующим субъектам для захоронения (из них в другие субъекты РФ)	Передача отходов (кроме ТКО) на собственные объекты (всего)	Передача отходов (кроме ТКО) на собственные объекты (из них в другие субъекты РФ)	Размещение отходов на эксплуатируемых объектах (хранение)	Размещение отходов на эксплуатируемых объектах (захоронение)	Наличие отходов на конец отчетного года
V класс	3,13	70 124,62	27 275,92	21,63	1,95	667,29	479,30	2 649,97	2,24	24,77	24,11	13,18	1 375,16	6 043,65
<b>Отходы обеспечения электроэнергией, газом и паром (блок 6 ФККО)</b>														
I класс	0,00	0,00	0,00	0,00	0,00	0,00	0,00	0,00	0,00	0,00	0,00	0,00	0,00	0,00
II класс	0,00	0,00	0,00	0,00	0,00	0,00	0,00	0,00	0,00	0,00	0,00	0,00	0,00	0,00
III класс	0,00	0,00	0,00	0,00	0,00	0,00	0,00	0,00	0,00	0,00	0,00	0,00	0,00	0,00
IV класс	0,00	3 905,37	19,43	32,38	16,32	156,33	0,00	102,03	0,00	0,00	0,00	0,00	82,22	225,86
V класс	0,00	5 381,01	0,00	0,00	0,00	0,63	0,00	253,06	0,00	0,00	0,00	45 064,69	140 017,05	145 058,52
<b>Отходы при водоснабжении, водоотведении, деятельности по сбору, обработке, утилизации, обезвреживанию, размещению отходов (блок 7 ФККО)</b>														
I класс	0,00	0,00	0,00	0,00	0,00	0,00	0,00	0,00	0,00	0,00	0,00	0,00	0,78	0,36
II класс	0,00	0,00	0,00	0,00	0,00	0,00	0,00	0,00	0,00	0,00	0,00	0,00	0,93	0,58
III класс	0,00	245,56	218,25	129,97	0,00	0,00	0,00	298,23	0,00	0,00	0,00	0,00	298,73	117,12
IV класс	0,07	82,82	44,13	9 726,73	36,00	1,97	0,00	5 345,42	32,27	64,45	0,17	1,33	14 410,58	10 759,75
V класс	0,00	86,44	5,67	0,00	0,00	49,77	0,00	7 409,69	1,43	1,11	0,00	1 591,60	10 133,71	18 588,56
<b>Отходы строительства и ремонта (блок 8 ФККО)</b>														
I класс	0,00	0,00	0,00	0,00	0,00	0,00	0,00	0,00	0,00	0,00	0,00	0,00	0,00	0,00
II класс	0,00	0,00	0,00	0,00	0,00	0,00	0,00	0,00	0,00	0,00	0,00	0,00	0,00	0,00
III класс	0,00	0,00	0,00	156,26	0,48	0,03	0,00	25,71	0,00	256,71	256,71	0,00	40,69	0,00
IV класс	0,00	0,00	0,00	33,33	0,00	0,03	0,00	3 431,71	18,77	0,00	0,00	0,00	10 719,89	1 848,72
V класс	0,00	4 202,82	0,00	18,03	0,00	0,00	0,00	7 229,34	34,00	0,00	0,00	0,00	4 722,77	3 214,65
<b>Отходы при выполнении прочих видов деятельности (блок 9 ФККО)</b>														
I класс	0,00	0,00	0,00	0,03	0,00	0,00	0,00	0,15	0,00	0,00	0,00	0,00	3,88	0,06
II класс	198,56	171,55	13,62	25,46	2,49	18,94	18,11	3,02	0,00	3,67	3,56	0,16	405,54	395,15
III класс	0,00	2 894,89	481,58	2 214,23	66,89	0,20	0,00	53,13	0,00	1 307,62	1 303,42	0,72	210,11	1 271,08
IV класс	1,33	376,75	28,60	213,33	19,49	3,69	0,00	219,63	3,57	1,81	0,00	1,24	437,77	683,61
V класс	0,00	6,71	1,00	0,02	0,02	1,72	0,43	267,41	7,12	0,01	0,00	0,04	233,42	87,79

## **РАЗДЕЛ 7 СХЕМА ПОТОКОВ ОТХОДОВ ОТ ИСТОЧНИКОВ ИХ ОБРАЗОВАНИЯ ДО ОБЪЕКТОВ ОБРАБОТКИ, УТИЛИЗАЦИИ, ОБЕЗВРЕЖИВАНИЯ ОТХОДОВ И ОБЪЕКТОВ РАЗМЕЩЕНИЯ ОТХОДОВ, ВКЛЮЧЕННЫХ В ГОСУДАРСТВЕННЫЙ РЕЕСТР ОБЪЕКТОВ РАЗМЕЩЕНИЯ ОТХОДОВ**

Текущая схема транспортирования ТКО на территории Томской области представлена в Приложении 17. Графическое представление приведено на рисунке в Приложении 18.

Анализ схемы движения потоков отходов с учетом прогнозной инфраструктуры обращения с отходами (ввода в эксплуатацию новых мощностей и вывода из эксплуатации действующих) показал необходимость изменения схемы транспортирования.

При построении схемы потоков твердых коммунальных отходов в электронной модели территориальной схемы решалась задача оптимизации расходов на транспортирование твердых коммунальных отходов. В случае, если в качестве промежуточных объектов рассматривались площадки временного накопления или объекты обработки, были составлены маршруты движения отходов с учетом снижения расходов на транспортирование отходов после их перегрузки и/или обработки. Все ценовые показатели определены без учета налога на добавленную стоимость, в ценах базового года и в дальнейшем индексировались на индекс потребительских цен, установленный в прогнозе социально-экономического развития Российской Федерации.

Для каждого муниципального образования были определены направления транспортирования.

Результатом решения оптимизационной задачи является схема потоков твердых коммунальных отходов, образованных на территории Томской области. Данная схема составлена отдельно на каждый год действия территориальной схемы обращения с отходами. В отдельные годы происходит перераспределение потоков отходов в связи с закрытием выводимых из эксплуатации объектов обращения с отходами. Перспективная схема потоков отходов на каждый год действия территориальной схемы представлена в Приложении 17.

Графическое отображение перспективной системы транспортирования отходов на каждый год действия отображено в электронной модели территориальной схемы обращения с отходами.

Электронная модель территориальной схемы обладает функционалом, позволяющим выбирать оптимальные места для размещения объектов обработки и перегрузки отходов исходя из визуализации источников образования твердых коммунальных отходов, для которых их транспортирование связано с наибольшими расходами.

Вторичные ресурсы возможно направлять на перерабатывающие предприятия за пределы Томской области.

## РАЗДЕЛ 8 ДАННЫЕ О ПЛАНИРУЕМЫХ СТРОИТЕЛЬСТВЕ, РЕКОНСТРУКЦИИ, ВЫВЕДЕНИИ ИЗ ЭКСПЛУАТАЦИИ ОБЪЕКТОВ ОБРАБОТКИ, УТИЛИЗАЦИИ, ОБЕЗВРЕЖИВАНИЯ, РАЗМЕЩЕНИЯ ОТХОДОВ

### 8.1 Критерии выбора перспективных технологий

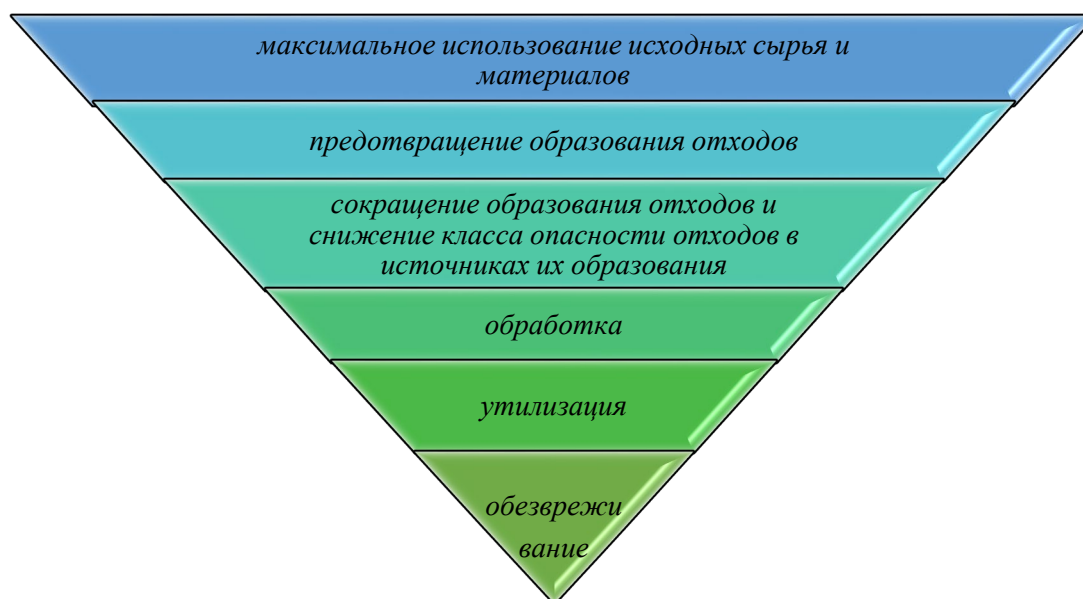
Российское законодательство, в том числе природоохранное, в настоящее время гармонизируется в соответствии с концепцией устойчивого развития. Следовательно, система управления отходами также должна строиться на принципах устойчивого развития.

Однако реализация принципов, заложенных в европейскую концепцию управления отходами, лимитируется уровнем компетенции региональных властей. Так, если рассматривать иерархию управления отходами, то опции «предотвращение» и «снижение» количества образующихся отходов (из иерархии обращения с отходами), «ответственность производителя», «принцип предосторожности» требуют федерального регулирования. Другие опции и принципы имеют отражение в российском законодательстве, поэтому на региональном уровне ими следует руководствоваться при установлении целей управления отходами, принятии технических решений и разработке инструментов, стимулирующих эффективное обращение с отходами.

Таким образом, принимая во внимание современные тенденции в области обращения с отходами и уровень компетенции региональной власти, можно заключить, что при разработке критериев выбора перспективных технологий по обращению с отходами необходимо основываться на следующих принципах:

- принцип «загрязнитель платит» (ст.23 ФЗ-89 «Об отходах производства и потребления»);
- принцип ответственности производителя (ст.24.1, ст.24.2, ст.24.5 ФЗ-89 «Об отходах производства и потребления»);
- принцип экологической безопасности;
- принцип близости (в Российском законодательстве продекларирован близкий по значению принцип «эколого-экономической эффективности»);
- принцип приоритетности обращения с отходами в соответствии с п.2 ст.3 ФЗ-89 «Об отходах производства и потребления».

*Рисунок 8.1. Приоритеты государственной политики в области обращения с отходами (в порядке уменьшения приоритета)*



Данные принципы следует дополнить направлениями реализации принципов в соответствии с требованиями законодательства.

- выбор технологий не должен противоречить принципам эколого-экономической эффективности (или принципам использования наилучших доступных технологий при обращении с отходами);
- технологии по обращению с отходами должны применяться комплексно (с учетом местных условий) для обеспечения максимального эколого-экономического эффекта;
- на всех этапах обращения с отходами должны соблюдаться требования действующего законодательства РФ;
- внедрение технологий обращения с отходами должно подкрепляться комплексом административных, экономических и экологических инструментов;
- максимальное вовлечение заинтересованных сторон в процесс принятия решений по управлению отходами;
- максимальное использование социальных инструментов для информирования и вовлечения населения и иных поставщиков отходов в деятельность по экологически безопасному обращению с отходами;
- построение прозрачной иерархической структуры управления системой санитарной очистки. Обеспечение эффективной координации усилий между участниками системы обращения с отходами с целью принятия грамотных управленческих решений;
- увеличение доли участия частного капитала в системе обращения с отходами;
- внедрение эффективной системы мониторинга и контроля за обращением с отходами;
- обновление и регулирование существующей системы нормативно-правовых актов, направленных на создание новых систем обращения с отходами и поддержки принципов платности любой деятельности, связанной с загрязнением окружающей среды.

С учетом принятых концептуальных подходов построения системы обращения с отходами производства и потребления на территории области и принятой модели развития можно сформулировать основные принципы построения технологической схемы обращения с отходами:

- максимальное использование ресурсного потенциала отходов. Данный принцип предполагает построение системы обращения с отходами, направленной на извлечение максимального количества вторичного сырья за счет внедрения раздельного сбора (накопления) и механобиологической утилизации отходов перед окончательным захоронением;
- минимизация количества отходов, направляемых на захоронение, с целью снижения негативного воздействия на окружающую среду объектов размещения отходов может быть достигнута за счет отбора утильных фракций в виде вторичного сырья;
- снижение токсичности отходов, направляемых на захоронение, за счет: извлечения токсичных отходов на стадии накопления и сбора. Основным требованием к захоронению отходов должен стать принцип исключения захоронения отходов, обладающих ресурсным потенциалом;
- укрупнение объектов обработки и утилизации отходов и уменьшение общего числа объектов с целью повышения экономической эффективности инвестиций в развитие отрасли, строительства более совершенных объектов и минимизации негативного воздействия;

- внедрение современных технологий переработки отходов потребует значительных инвестиций. С целью снижения нагрузки на бюджеты различных уровней развитие системы обращения с отходами должно быть основано на максимальном вовлечении частных инвесторов в систему обращения с отходами. При этом бюджетные ассигнования в развитие объектов санитарной очистки должны выделяться для решения проблем обращения с «коммерчески непривлекательными» видами и образозателями отходов.

## **8.2 Предложения по основным мероприятиям, направленным на развитие инфраструктуры экологически и санитарно-эпидемиологически безопасного обращения с отходами, в том числе твердыми коммунальными отходами**

Разработка территориальной схемы обращения с твердыми коммунальными отходами в части объектов обращения с отходами строилась на следующих базовых принципах:

в целях минимизации накопленного экологического ущерба, объекты по утилизации, обработке, обезвреживанию и размещению отходов должны соответствовать требованиям природоохранного законодательства с учетом установленных ограничений и запретов, в том числе предусмотренных статьей 12 Федерального закона от 24.06.1998 № 89-ФЗ «Об отходах производства и потребления». Обязательными требованиями для объектов размещения твердых коммунальных отходов являются, в числе прочего, наличие системы учета поступающих отходов, наличие весового и видового контроля поступающих отходов, наличие системы обустройства объектов (подъездные пути, ограждение, накопление и отвод фильтрата, биогаза, дезинфекционные ванны и пр.), наличие регистрация объектов в государственном реестре объектов размещения отходов, наличие лицензии на осуществление деятельности у организации, эксплуатирующей объект, наличие заключений экологической экспертизы на проектную документацию и окончательное установление санитарно-защитной зоны, наличие программы экологического контроля;

для своевременного перенаправления потоков твердых коммунальных отходов от источников образования и потоков балластных фракций обработанных твердых коммунальных отходов, требуется введение в эксплуатацию новых объектов их захоронения с достаточной годовой мощностью и емкостью;

потоки твердых коммунальных отходов, из которых могут быть выделены полезные фракции, перед захоронением должны проходить обработку. В ходе реализации предложений территориальной схемы планируется ввод в эксплуатацию объектов обработки отходов, позволяющих осуществлять обработку максимального количества образующихся ТКО.

Количество перспективных объектов размещения, обработки и их основные технологические параметры определены на основании:

формирующихся в течении срока действия схемы территориальных пустот в части объектов обращения с отходами, а также расположения областей количественной концентрации отходов;

логистических расчетов по оптимизации транспортной схемы перемещения твердых коммунальных отходов и их балластных фракций после обработки, сгенерированных электронной моделью;

оптимизации тарифного уровня в зоне обслуживания регионального оператора.

В результате анализа потребности создания новых и реконструкции имеющихся объектов сформирован следующий сценарий развития системы по обращению с отходами Томской области, перечень мероприятий которого приведен в таблице 8.1.

*Таблица 8.1. Перечень мероприятий, предлагаемых территориальной схемой*

Год	Объект	Географические координаты WGS84	Мероприятие	Прочая информация
2022	Полигон ТБО с Бакчар	57.02679, 82.1373	Прекращение приёма ТКО	Использование объекта для приема прочих видов отходов, в качестве резервного варианта при возникновении форс-мажорных обстоятельств на других объектах размещения или рекультивация
2022	Полигон ТБО с Кожевниково	56.25902, 83.883239	Прекращение приёма ТКО	Использование объекта для приема прочих видов отходов, в качестве резервного варианта при возникновении форс-мажорных обстоятельств на других объектах размещения или рекультивация
2022	Полигон ТБО на Катильгинском нефтяном месторождении	59.158455, 76.212813	Вывод из эксплуатации, подготовка к рекультивации	Объект заполнен
2022	Полигон ТБО на Чкаловском месторождении	59.675563 78.777201	Вывод из эксплуатации, подготовка к рекультивации	В связи с окончанием проектного срока эксплуатации
2022	Полигон ТБО на Игольско-Таловом месторождении	57.736387, 76.44056	Вывод из эксплуатации, подготовка к рекультивации	Объект заполнен
2022	Полигон ТБО на Лугинецком месторождении	58.179322, 78.870651	Вывод из эксплуатации, подготовка к рекультивации	Объект заполнен
2022	Полигон ТБО Северо-Васюганского ГКМ	59.317928, 78.327595	Вывод из эксплуатации, подготовка к рекультивации	В связи с окончанием проектного срока эксплуатации
2022	Полигон ТБО Мыльджинского ГКМ	58.894051, 78.454407	Вывод из эксплуатации, подготовка к рекультивации	В связи с окончанием проектного срока эксплуатации
2022	Полигон ТБО на Крапивинском месторождении	58.078342, 75.601162	Вывод из эксплуатации, подготовка к рекультивации	Объект заполнен
2023	Полигон ТБО г Кедровый	57.570988, 79.588942	Вывод из эксплуатации, подготовка к рекультивации	Объект заполнен
2023	Полигон ТБО г Северска	56.630991, 84.820854	Прекращение приёма ТКО, уточнение остаточной вместимости объекта	Использование объекта для приема прочих видов отходов, в качестве резервного варианта при возникновении форс-мажорных обстоятельств на других объектах размещения или рекультивация

Год	Объект	Географические координаты WGS84	Мероприятие	Прочая информация
2023	Полигон ТБО на Герасимовском месторождении	57.676192, 78.956909	Вывод из эксплуатации, подготовка к рекультивации	Объект заполнен
2024	Полигон ТБО с Каргасок	58.960885, 80.937847	Вывод из эксплуатации, подготовка к рекультивации	Объект заполнен
2024	Полигон ТБО с Мельниково (1 очередь)	56.596312, 84.10616	Вывод из эксплуатации, подготовка к рекультивации	Объект заполнен
2025	Полигон ТБО с Тогур, 1 этап 1 очереди	58.381677, 82.889872	Реконструкция объекта	Увеличение мощности до 15 тыс. тонн/год, увеличение вместимость на 225 тыс. тонн
2025	Полигон ТБО г Асино	57.014912, 86.06637	Реконструкция объекта	Увеличение мощности до 20 тыс. тонн/год, увеличение вместимости на 225 тыс. тонн
2025	Полигон ТБО в с Нелюбино (1-я очередь) Томского района Томской области	56.550614, 84.598233	Вывод из эксплуатации, подготовка к рекультивации	Объект заполнен
2025	Полигон ТБО НПС "Раскино"	59.597872, 79.048681	Вывод из эксплуатации, подготовка к рекультивации	В связи с окончанием проектного срока эксплуатации
2025	Полигон "ПАРАБЕЛЬ"	58.648603, 81.640342 Парабельский район, Новосельцевское сельское поселение, 100 км. автодороги "Могильный Мыс - Парабель - Каргасок", участок 2 кадастровый номер ЗУ 70:11:0100038:13262	Ввод в эксплуатацию	Мощность: 15 тыс. тонн/год, вместимость: 225 тыс. тонн
2025	МСК ООО "АБФ Ресурс" г. Северск	56.63269, 84.890424	Прекращение приёма ТКО	В связи с вводом в эксплуатацию объекта "Автоматизированный мусоросортировочный комплекс" и изменением направления транспортирования ТКО
2025	Автоматизированный мусоросортировочный комплекс	56.644845, 84.977982 городской округ ЗАТО Северск, промышленный парк, з/у 1/4 кадастровый номер ЗУ 70:22:0020810:931	Ввод в эксплуатацию	Мощность: 250 тыс. тонн/год Отбор ВМР – не менее 15%, отсев на компостирование – 40%. Участок компостирования мощностью 100 тыс. тонн/год
2025	Завод по утилизации полимеров	г. Томск, тракт Кузовлевский, 1ж 70:21:0100001:1565	Ввод в эксплуатацию	Мощность: 20 тыс. тонн/год. Производства флексы и гранулы из поступивших ВМР (полимерные фракции).
2026	Полигон ТБО в Александровском районе с Александровское	60.415867, 77.810598	Прекращение приёма ТКО	Использование объекта для приема прочих видов отходов, в качестве резервного варианта при возникновении форс-мажорных обстоятельствах на других объектах размещения или рекультивация

Год	Объект	Географические координаты WGS84	Мероприятие	Прочая информация
2026	Полигон ТБО (объект №3) Южно-Мылдзинского нефтяного месторождения	58.506512, 78.125914	Вывод из эксплуатации, подготовка к рекультивации	В связи с окончанием проектного срока эксплуатации
2026	Мусоросортировочный комплекс "СТРЕЖЕВОЙ"	60.815922, 77.27833*	Ввод в эксплуатацию	Мощность: 20 тыс. тонн/год Отбор ВМР – не менее 10%, отсев на компостирование – 30%. Участок компостирования мощностью 6 тыс. тонн/год
2026	Инсинераторная установка "Кедровый"	57.570988, 79.588942*	Ввод в эксплуатацию	Мощность: 1,3 тыс. тонн/год
2026	Пункт временного накопления (ПВН) "Александровское"	60.406923, 77.847112*	Ввод в эксплуатацию	Мощность: 2,6 тыс. тонн/год
2026	Пункт временного накопления (ПВН) "Чажемто"	58.044388, 82.853629*	Реконструкция объекта	Мощность: 1,4 тыс. тонн/год
2026	Пункт временного накопления (ПВН) "Могочино"	57.740064, 83.628701*	Реконструкция объекта	Мощность: 1 тыс. тонн/год
2026	Пункт временного накопления (ПВН) "Батурино"	57.745197, 85.15061*	Реконструкция объекта	Мощность: 0,5 тыс. тонн/год
2026	Пункт временного накопления (ПВН) "Красный Яр"	57.111936, 84.537803*	Реконструкция объекта	Мощность: 0,7 тыс. тонн/год
2027	Полигон ТБО с Первомайское (1-я очередь)	57.066079, 86.281224	Вывод из эксплуатации, подготовка к рекультивации	Объект заполнен
2027	Пункт временного накопления (ПВН) "Бакчар"	57.025159, 82.137992*	Ввод в эксплуатацию	Мощность: 4 тыс. тонн/год
2027	Пункт временного накопления (ПВН) "Тегульдэт"	57.29904, 88.217858*	Ввод в эксплуатацию	Мощность: 1,6 тыс. тонн/год
2028	Полигон ТБО с Вертикос	59.372409, 79.713755	Прекращение приёма ТКО	Использование объекта для приема прочих видов отходов, в качестве резервного варианта при возникновении форс-мажорных обстоятельств на других объектах размещения или рекультивация
2028	Полигон ТБО рп Белый Яр, 1 очередь	58.433743, 84.956092	Прекращение приёма ТКО	Использование объекта для приема прочих видов отходов, в качестве резервного варианта при возникновении форс-мажорных обстоятельств на других объектах размещения или рекультивация
2028	Полигон ТБО с Молчаново	57.554092, 83.688909	Прекращение приёма ТКО	Использование объекта для приема прочих видов отходов, в качестве резервного варианта при возникновении форс-мажорных обстоятельств на других объектах размещения или рекультивация
2028	Полигон ТБО с Подгорное Чаинского р-на (1 очередь)	57.742707, 82.665853	Прекращение приёма ТКО	Использование объекта для приема прочих видов отходов, в качестве резервного варианта при возникновении форс-мажорных обстоятельств на других объектах размещения или рекультивация

Год	Объект	Географические координаты WGS84	Мероприятие	Прочая информация
2028	Полигон ТБО с Кривошеино	57.375642, 83.89262	Прекращение приёма ТКО	Использование объекта для приема прочих видов отходов, в качестве резервного варианта при возникновении форс-мажорных обстоятельств на других объектах размещения или рекультивация
2028	Полигон ТБО г Колпашево, 1 этап, 1 очереди	58.366446, 83.013244	Прекращение приёма ТКО	Использование объекта для приема прочих видов отходов, в качестве резервного варианта при возникновении форс-мажорных обстоятельств на других объектах размещения или рекультивация
2028	Мусоросортировочный комплекс "КОЛПАШЕВО"	58.383627, 82.897712*	Ввод в эксплуатацию	Мощность: 15 тыс. тонн/год Отбор ВМР – не менее 10%, отсев на компостирование – 30%. Участок компостирования мощностью 4,5 тыс. тонн/год
2028	Мусоросортировочный комплекс "МЕЛЬНИКОВО"	56.59287, 84.098797 Шегарский район, Шегарское сельское поселение, в 1,1 км, севернее с. Мельниково кадастровый номер ЗУ 70:16:000000:511	Ввод в эксплуатацию	Мощность: 30 тыс. тонн/год Отбор ВМР – не менее 10%, отсев на компостирование – 30%. Участок компостирования мощностью 9 тыс. тонн/год
2028	Мусоросортировочный комплекс "АСИНО"	57.01625, 86.070587 Асиновский муниципальный район, Новокусовское сельское поселение, прилегающий к юго-восточной стороне земельного участка с кадастровым номером 70:02:0200039:219 кадастровый номер ЗУ 70:02:0200039:341	Ввод в эксплуатацию	Мощность: 20 тыс. тонн/год Отбор ВМР – не менее 10%, отсев на компостирование – 30%. Участок компостирования мощностью 6 тыс. тонн/год
2028	Мусоросортировочный комплекс "ПАРАБЕЛЬ"	58.649926, 81.638094 Парабельский район, Новосельцевское сельское поселение, 100 км. автодороги "Могильный Мыс - Парабель - Каргасок", участок 3 кадастровый номер ЗУ 70:11:0100038:13264	Ввод в эксплуатацию	Мощность: 16 тыс. тонн/год Отбор ВМР – не менее 10%, отсев на компостирование – 30%. Участок компостирования мощностью 5 тыс. тонн/год
2028	Пункт временного накопления (ПВН) "Новоколомино"	57.81864, 83.298034*	Ввод в эксплуатацию	Мощность: 5,9 тыс. тонн/год
2028	Пункт временного накопления (ПВН) "Подгорное"	57.741864, 82.668789*	Ввод в эксплуатацию	Мощность: 2,8 тыс. тонн/год
2028	Пункт временного накопления (ПВН) "Белый Яр"	58.436566, 84.957125*	Ввод в эксплуатацию	Мощность: 4,1 тыс. тонн/год
2028	Пункт временного накопления (ПВН) "Куржино"	58.899512, 82.561372*	Реконструкция объекта	Мощность: 0,05 тыс. тонн/год
2028	Пункт временного накопления (ПВН) "Дальнее"	58.716414, 82.962863*	Реконструкция объекта	Мощность: 0,05 тыс. тонн/год
2028	Пункт временного накопления (ПВН) "Копыловка"	58.666563, 82.288953*	Реконструкция объекта	Мощность: 0,1 тыс. тонн/год
2028	Пункт временного накопления (ПВН) "Катайга"	58.727023, 87.92983*	Реконструкция объекта	Мощность: 0,3 тыс. тонн/год
2028	Пункт временного накопления (ПВН) "Дружный"	58.756024, 86.077107*	Реконструкция объекта	Мощность: 0,1 тыс. тонн/год
2028	Пункт временного накопления (ПВН) "Лисица"	58.705669, 85.238984*	Реконструкция объекта	Мощность: 0,1 тыс. тонн/год

Год	Объект	Географические координаты WGS84	Мероприятие	Прочая информация
2028	Пункт временного накопления (ПВН) "Молодежный"	59.934425, 81.750777*	Реконструкция объекта	Мощность: 0,4 тыс. тонн/год
2028	Пункт временного накопления (ПВН) "Сосновка"	59.143691, 81.292254*	Реконструкция объекта	Мощность: 0,2 тыс. тонн/год
2028	Пункт временного накопления (ПВН) "Средний Васюган"	59.223377, 78.261842*	Реконструкция объекта	Мощность: 0,7 тыс. тонн/год
2028	Пункт временного накопления (ПВН) "Старая Березовка"	58.985928, 79.570241*	Реконструкция объекта	Мощность: 0,1 тыс. тонн/год
2028	Пункт временного накопления (ПВН) "Нарым"	58.919707, 81.626587*	Реконструкция объекта	Мощность: 0,5 тыс. тонн/год
2028	Пункт временного накопления (ПВН) "Старица"	58.122289, 80.579784*	Реконструкция объекта	Мощность: 0,3 тыс. тонн/год
2028	Пункт временного накопления (ПВН) "Киевский"	59.781104, 80.380369*	Реконструкция объекта	Мощность: 0,2 тыс. тонн/год
2028	Пункт временного накопления (ПВН) "Тымск"	59.399205, 80.298574*	Реконструкция объекта	Мощность: 0,2 тыс. тонн/год
2028	Пункт временного накопления (ПВН) "Усть-Тым"	59.455276, 80.038601*	Реконструкция объекта	Мощность: 0,2 тыс. тонн/год
2028	Пункт временного накопления (ПВН) "Улу Юл"	57.724644, 85.800981*	Реконструкция объекта	Мощность: 0,9 тыс. тонн/год
2028	Пункт временного накопления (ПВН) "Белый Яр"	57.492838, 88.748187*	Реконструкция объекта	Мощность: 0,2 тыс. тонн/год
2028	Пункт временного накопления (ПВН) "Берегаево"	57.20057, 87.531473*	Реконструкция объекта	Мощность: 0,3 тыс. тонн/год
2028	Пункт временного накопления (ПВН) "Лукашкин Яр"	60.338269, 78.416321*	Реконструкция объекта	Мощность: 0,2 тыс. тонн/год
2028	Пункт временного накопления (ПВН) "Назино"	60.130711, 78.944453*	Реконструкция объекта	Мощность: 0,2 тыс. тонн/год
2028	Пункт временного накопления (ПВН) "Новоникольское"	59.760628, 79.21468*	Реконструкция объекта	Мощность: 0,05 тыс. тонн/год
2028	Пункт временного накопления (ПВН) "Новый Васюган"	58.590504, 76.546636*	Реконструкция объекта	Мощность: 0,8 тыс. тонн/год
2028	Пункт временного накопления (ПВН) "Новый Тевриз"	59.130191, 77.50085*	Реконструкция объекта	Мощность: 0,1 тыс. тонн/год
2028	Пункт временного накопления (ПВН) "Северный", Александровский район	60.67866, 77.17962*	Реконструкция объекта	Мощность: 0,05 тыс. тонн/год
2028	Пункт временного накопления (ПВН) "Октябрьское"	59.47815, 79.40758*	Реконструкция объекта	Мощность: 0,05 тыс. тонн/год
2028	Пункт временного накопления (ПВН) "Иванкино"	58.448704, 82.427851*	Реконструкция объекта	Мощность: 0,05 тыс. тонн/год
2028	Пункт временного накопления (ПВН) "Север" Колпашевский район	58.445419, 82.808353*	Реконструкция объекта	Мощность: 0,05 тыс. тонн/год
2028	Пункт временного накопления (ПВН) "Зайкино"	58.634115, 82.462371*	Реконструкция объекта	Мощность: 0,01 тыс. тонн/год
2029	Пункт временного накопления (ПВН) "Напас"	59.875575, 81.977772*	Ввод в эксплуатацию	Мощность: 0,1 тыс. тонн/год
2029	Пункт временного накопления (ПВН) "Вертикос"	59.373111, 79.713946*	Ввод в эксплуатацию	Мощность: 0,2 тыс. тонн/год
2029	Пункт временного накопления (ПВН) "Киндал"	59.143326, 80.549918*	Ввод в эксплуатацию	Мощность: 0,05 тыс. тонн/год
2029	Пункт временного накопления (ПВН) "Староюгино"	59.008331, 80.522679*	Ввод в эксплуатацию	Мощность: 0,2 тыс. тонн/год
2029	Пункт временного накопления (ПВН) "Мыльджино"	58.977857, 78.429677*	Ввод в эксплуатацию	Мощность: 0,2 тыс. тонн/год
2029	Пункт временного накопления (ПВН) "Шпалозавод"	58.950468, 81.542606*	Ввод в эксплуатацию	Мощность: 0,2 тыс. тонн/год
2029	Пункт временного накопления (ПВН) "Тарск"	58.29069, 80.568352*	Ввод в эксплуатацию	Мощность: 0,05 тыс. тонн/год
2029	Пункт временного накопления (ПВН) "Неготка"	59.73511, 80.645051*	Ввод в эксплуатацию	Мощность: 0,1 тыс. тонн/год
2029	Пункт временного накопления (ПВН) "Колбинка"	57.527813, 83.466464*	Ввод в эксплуатацию	Мощность: 0,05 тыс. тонн/год
2029	Пункт временного накопления (ПВН) "Высокий Яр"	57.332631, 81.928758*	Ввод в эксплуатацию	Мощность: 0,3 тыс. тонн/год
2029	Пункт временного накопления (ПВН) "Крыловка"	57.453187, 81.916874*	Ввод в эксплуатацию	Мощность: 0,05 тыс. тонн/год

Год	Объект	Географические координаты WGS84	Мероприятие	Прочая информация
2029	Пункт временного накопления (ПВН) "Новая Бурка"	56.919251, 81.065878*	Ввод в эксплуатацию	Мощность: 0,1 тыс. тонн/год
2029	Пункт временного накопления (ПВН) "Парбиг"	57.255483, 81.455657*	Ввод в эксплуатацию	Мощность: 0,7 тыс. тонн/год
2029	Пункт временного накопления (ПВН) "Суйга"	57.898175, 84.742916*	Ввод в эксплуатацию	Мощность: 0,2 тыс. тонн/год
2029	Пункт временного накопления (ПВН) "Гарь"	57.092921, 85.262978*	Ввод в эксплуатацию	Мощность: 0,1 тыс. тонн/год
2029	Пункт временного накопления (ПВН) "Четь-Конторка"	57.066309, 88.117777*	Ввод в эксплуатацию	Мощность: 0,05 тыс. тонн/год
2030	Полигон ТБО на Майском месторождении	57.76879, 77.378001	Вывод из эксплуатации, подготовка к рекультивации	В связи с окончанием проектного срока эксплуатации
2031	Полигон ТБО Северо-Останинского нефтяного месторождения	57.908983, 79.302076	Вывод из эксплуатации, подготовка к рекультивации	Объект заполнен
2031	Полигон ПТБО Шингинского месторождения	58.320429, 78.490317	Вывод из эксплуатации, подготовка к рекультивации	В связи с окончанием проектного срока эксплуатации

\* - местоположение указано предварительно и может быть изменено по решению уполномоченных органов Томской области

В окрестностях с. Сухоречье, Томского района ведется строительство объекта «Мусороперерабатывающий комплекс с полигоном ТБО» (положительное заключение государственной экспертизы № 11д-16/огэ-4998/02 (номер в реестре 00-1-1-4-1566-16) и разрешение на строительство № \*70-514302-16-2016\*(3) администрации Воронинского сельского поселения). В настоящее время построена первая очередь объекта, включающая карты полигона, проектная мощность 64 тыс. тонн в год. Полигон включен в государственный реестр объектов размещения отходов. Также планируется вторая очередь объекта - мусороперерабатывающий комплекс мощностью от 200 тыс. тонн в год.

На территории Томской области планируется к реализации проект по созданию объекта утилизации полиэтиленовой тары, пленки полиэтилена и изделий из нее, лома и отходов изделий из полиэтилентерефталата, ПВХ, ПНД. Инициатор проекта - ФКУ ИК-3 УФСИН России по Томской области. Планируемое местоположение: Томская область, г. Томск, ул. Демьяна Бедного, 18/2. Планируемая мощность объекта - 4000 тонн в год.

Предполагаемые технологические решения на перспективных и реконструируемых объектах обращения с ТКО приведены в Приложении 19 к территориальной схеме.

Конкретные технологические решения в части строительства / реконструкции / рекультивации объектов обращения с отходами будут предусмотрены на этапе подготовки и согласования проектно-технической документации при условии выполнения запланированных целевых показателей, установленных территориальной схемой, и соответствия наилучшим доступным технологиям.

### **8.3 Обоснование поэтапного внедрения системы отдельного накопления отходов и перечень планируемых мероприятий, направленных на ее развитие**

Максимальный процент отбора утильных компонентов из твердых коммунальных отходов возможен при организации их отдельного накопления и внедрении системы пунктов приема вторичных ресурсов (как стационарных, так и передвижных).

Порядок накопления твердых коммунальных отходов (в том числе их отдельного накопления), утвержден постановлением Администрации Томской области от 23.10.2018 № 411а.

Раздельное накопление твердых коммунальных отходов предполагает накопление различных видов отходов в различных контейнерах, предназначенных для их накопления. Раздельное накопление отходов может осуществляться путем использования большого количества различных контейнеров для отдельного накопления стекла (в том числе, по цветам), пластика, бумаги и прочих фракций либо путем использования двух различных контейнеров («дуальная» система). Принцип системы заключается в разделении отходов на стадии накопления на две составляющие: полезные вторичные компоненты, пригодные для повторного использования (полимерные отходы, бумага, металл, стекло и пр.) и прочие отходы (пищевые и растительные отходы, смет от уборки дворовой территории). Таким образом не происходит смешивание и загрязнение ценных компонентов пищевыми отходами, вторсырье, собираемое отдельно, остается более высокого качества, чем смешанное.

Территориальной схемой предлагается поэтапный переход на раздельное накопление твердых коммунальных отходов.

На первом этапе рекомендуется внедрение селективного сбора на территориях крупных городов. На втором этапе, после того как у населения выработается практика раздельного накопления, а также по мере того, как будут реализовываться мероприятия, предусмотренные таблицей 8.1, необходимо внедрение раздельного накопления на большей территории, с привлечением управляющих компаний, при условии экономической целесообразности и достаточности мощностей обрабатывающих предприятий.

Для внедрения системы раздельного накопления отходов отходы вторичного использования целесообразно складировать в емкости, указанные Порядке накопления твердых коммунальных отходов, утвержденном постановлением Администрации Томской области, имеющие специальную маркировку.

Двухконтейнерная система накопления твердых коммунальных отходов имеет следующие преимущества:

уменьшение необходимой площади земельного участка для организации контейнерной площадки;

снижение затрат на обустройство контейнерной площадки;

снижение затрат на приобретение и обслуживание контейнерного парка;

снижение затрат на транспортирование отходов за счет сокращения количества транспортных средств и логистических маршрутов для сбора отходов.

С учетом существующих технологических возможностей по сортировке отходов двухконтейнерная система раздельного накопления отходов экономически более эффективна, чем многоконтейнерная система накопления отходов.

Внедрение раздельного накопления твердых коммунальных отходов целесообразно осуществлять поэтапно, с использованием «пилотных» территорий.

Предполагаемые сроки и территории для организации централизованной системы раздельного накопления с учетом экономической целесообразности и сроков формирования мощностей обрабатывающих предприятий представлены в таблице 8.2.

Таблица 8.2. Предполагаемые сроки и территории для перехода к централизованной системе раздельного накопления

Муниципальное образование	Населенный пункт	Год внедрения раздельного накопления
городской округ Томск	все населенные пункты	2025
ЗАТО Северск	все населенные пункты	2025
Томский район	все населенные пункты	2025
городской округ Стрежевой	город Стрежевой	2026
Парабельский район	с. Парабель	2028
Колпашевский район	г. Колпашево	2028
Колпашевский район	с. Тогур	2028
Чаинский район	с. Подгорное	2028
Молчановский район	с. Молчаново	2028
Кривошеинский район	с. Кривошеино	2028
Верхнекетский район	рп. Белый Яр	2028
Кожевниковский район	с. Кожевниково	2028
Бакчарский район	с. Бакчар	2028
Шегарский район	с. Мельниково	2028
Асиновский район	г. Асино	2028
Зырянский район	с. Зырянское	2028
Первомайский район	с. Первомайское	2028

**РАЗДЕЛ 9 ОЦЕНКА ОБЪЕМА СООТВЕТСТВУЮЩИХ КАПИТАЛЬНЫХ  
ВЛОЖЕНИЙ В СТРОИТЕЛЬСТВО, РЕКОНСТРУКЦИЮ, ВЫВЕДЕНИЕ ИЗ  
ЭКСПЛУАТАЦИИ ОБЪЕКТОВ ОБРАБОТКИ, УТИЛИЗАЦИИ, ОБЕЗВРЕЖИВАНИЯ,  
РАЗМЕЩЕНИЯ ОТХОДОВ**

Создание перспективной инфраструктуры обращения с отходами включает в себя как строительство новых объектов обращения с отходами, так и реконструкцию действующих объектов.

Суммы капитальных вложений, требуемых на указанные в разделе 8 мероприятия, рассчитаны оценочно на основании укрупнённых нормативов цены строительства, информации от потенциальных инвесторов, а при их отсутствии на основании проектно-аналогов по удельным затратам на тонну мощности и/или вместимости.

Размер капитальных вложений подлежит уточнению в рамках рассмотрения и согласования департаментом тарифного регулирования Томской области инвестиционных и производственных программ на строительство/реконструкцию объектов обращения с отходами. Расчетные значения капитальных вложений в разрезе объектов представлены в Приложении 13 к территориальной схеме.

Прогнозные значения инвестиций в создание/реконструкцию планируемых к использованию объектов обращения с отходами для мероприятий, представленных в таблице 8.1 (за исключением мероприятия по созданию объекта «Завод по утилизации полимеров»), отражены в таблице 9.1.

*Таблица 9.1. Прогнозные инвестиции в создание/реконструкцию планируемых к использованию объектов обращения с отходами, тыс. рублей без НДС*

Тип объекта	Источник финансирования	2022	2023	2024	2025	2026	2027
Объекты размещения	Бюджетные инвестиции	0	0	1179253	0	0	0
	Внебюджетные инвестиции	0	0	0	0	0	0
Объекты обработки/ утилизации	Бюджетные инвестиции	0	0	441052	0	0	0
	Внебюджетные инвестиции	0	0	2191385	384701	0	1508335
Объекты обезвреживания	Бюджетные инвестиции	0	0	0	38089	0	0
	Внебюджетные инвестиции	0	0	0	0	0	0
Перегрузки (Пункты временного накопления (ПВН))	Бюджетные инвестиции	0	0	0	50166	313034	217037
	Внебюджетные инвестиции	0	0	0	0	0	0
Итого	Бюджетные инвестиции	0	0	1620305	88255	313034	217037
	Внебюджетные инвестиции	0	0	2191385	384701	0	1508335

*Продолжение таблицы 9.1. Прогнозные инвестиции в создание/реконструкцию планируемых к использованию объектов обращения с отходами, тыс. рублей без НДС*

Тип объекта	Источник финансирования	2028	2029	2030	2031	2032	Итого
Объекты размещения	Бюджетные инвестиции	0	0	0	0	0	1179253
	Внебюджетные инвестиции	0	0	0	0	0	0
Объекты обработки/ утилизации	Бюджетные инвестиции	0	0	0	0	0	441052
	Внебюджетные инвестиции	0	0	0	0	0	4084421
Объекты обезвреживания	Бюджетные инвестиции	0	0	0	0	0	38089
	Внебюджетные инвестиции	0	0	0	0	0	0
Перегрузки (Пункты временного накопления (ПВН))	Бюджетные инвестиции	2056559	0	0	0	0	2636796
	Внебюджетные инвестиции	0	0	0	0	0	0
Итого	Бюджетные инвестиции	2056559	0	0	0	0	4295190
	Внебюджетные инвестиции	0	0	0	0	0	4084421

Прогнозные инвестиции в создание объекта «Завод по утилизации полимеров» (г. Томск, тракт Кузовлевский, 1ж; на земельном участке 70:21:0100001:1565) оцениваются в 600 000 тыс. рублей (без НДС) и планируются за счет внебюджетных источников финансирования.

Затраты на выведение из эксплуатации действующих объектов размещения отходов рассчитаны на основе проектов рекультивации объектов размещения отходов в различных субъектах Российской Федерации по данным сведений публичных торгов. Стоимость работ была приведена к ценам 2022 года и составила 26 389 363,28 рублей на 1 гектар. Сводная таблица с прогнозной стоимостью рекультивации по каждому из объектов размещения ТКО в случае его вывода из эксплуатации приведена в разделе 5 (таблица 5.3).

Деятельность объектов обработки, утилизации, обезвреживания, размещения отходов за исключением твердых коммунальных отходов, не регулируется в том же порядке, что и деятельность объектов обработки, обезвреживания и размещения ТКО. В связи с этим строительство/реконструкция или рекультивация таких объектов не может являться предметом рассмотрения территориальной схемы обращения с отходами.

## РАЗДЕЛ 10 ПРОГНОЗНЫЕ ЗНАЧЕНИЯ ПРЕДЕЛЬНЫХ ТАРИФОВ В ОБЛАСТИ ОБРАЩЕНИЯ С ТВЕРДЫМИ КОММУНАЛЬНЫМИ ОТХОДАМИ

Прогнозные значения предельных тарифов определены по аналогии с установлением тарифов в области обращения с твердыми коммунальными отходами в соответствии с Основами ценообразования в области обращения с твердыми коммунальными отходами, утвержденными постановлением Правительства Российской Федерации от 30 мая 2016 № 484 «О ценообразовании в области обращения с твердыми коммунальными отходами», с учетом прогнозных показателей, предусмотренных прогнозом социально-экономического развития Российской Федерации, а также объема необходимых капитальных вложений в строительство, реконструкцию, выведение из эксплуатации объектов обработки, обезвреживания, захоронения отходов.

Прогнозные значения предельных тарифов были рассчитаны на основе следующих параметров:

- 1) тарифы действующих объектов размещения и обработки отходов приняты на уровне тарифов, установленных департаментом тарифного регулирования Томской области. Если тариф устанавливался на кубический метр принимаемых отходов, то перевод показателей объема в показатели массы производился по плотности, учтенной департаментом тарифного регулирования при установлении тарифов;
- 2) капитальные затраты на строительство/реконструкцию объектов определены оценочно на основании укрупненных нормативов цены строительства, а при их отсутствии на основании проектов-аналогов (см. раздел 9);
- 3) эксплуатационные затраты для новых объектов обращения с отходами, рассчитаны по средним удельным затратам (на тонну фактической мощности), принятым при расчете тарифов департаментом тарифного регулирования Томской области (при наличии установленного тарифа для аналогичных объектов), либо по удельным показателям согласно проектам-аналогам;
- 4) затраты на транспортирование отходов определены на основании объема транспортной работы, рассчитанной с помощью электронной модели территориальной схемы обращения с отходами и удельной стоимости тонно-километра, исходя из объема затрат на транспортирование, принятым органом регулирования тарифов при расчете единых тарифов региональных операторов;
- 5) собственные расходы регионального оператора приняты на уровне 10% от необходимой валовой выручки на каждый год деятельности.

Прогнозные значения предельных тарифов в области обращения с твердыми коммунальными отходами не учитывают корректировок необходимой валовой выручки, в том числе связанных с изменением законодательства Российской Федерации, возмещением экономически обоснованных и не учтенных органом регулирования расходов, недополученных доходов, а также исключением необоснованно полученных доходов.

Необходимая валовая выручка регионального оператора с целью расчета прогнозного единого тарифа на услугу регионального оператора по обращению с твердыми коммунальными отходами определена без учета налога на добавленную стоимость. Особенности исчисления и уплаты налога на добавленную стоимость отдельными категориями налогоплательщиков учитываются на этапе утверждения тарифов в соответствии с действующим законодательством.

Прогнозные значения тарифов для каждого объекта обращения с ТКО представлены в Приложении 13.

Предельные тарифы в области обращения с твердыми коммунальными отходами утверждаются департаментом тарифного регулирования Томской области. Значения тарифов, приведенные в территориальной схеме, являются прогнозными и носят справочный характер.

Действующее законодательство в области тарифного регулирования не позволяет включать расходы на перегрузку отходов в необходимую валовую выручку регионального оператора и операторов по обращению с твердыми коммунальными отходами.

*Таблица 10.1. Прогнозный единый тариф регионального оператора, в рублях за тонну, без НДС*

Зона РО	2023	2024	2025	2026	2027	2028	2029	2030	2031	2032
Зона № 1	3 830	4 045	4 183	10 533	10 731	11 003	11 216	11 436	11 665	11 904
Зона № 2	6 095	15 865	7 135	7 519	7 809	12 174	12 294	12 649	13 201	13 550
Зона № 4	4 841	7 375	8 539	8 472	7 551	9 502	9 596	9 807	10 025	10 252
Зона № 5	5 291	5 549	5 758	6 171	6 400	15 941	16 273	16 669	17 079	17 508
Зона № 6	3 590	3 834	3 981	4 249	4 158	9 819	9 970	10 142	10 316	10 501
Зона № 7	2 807	3 093	5 859	6 017	6 160	6 308	6 463	6 625	6 771	6 946
Зона № 8	5 851	6 259	8 124	8 373	8 611	8 859	9 116	9 383	9 661	9 950

*Таблица 10.2. Прогнозный единый тариф регионального оператора, в рублях за куб. м, без НДС*

Зона РО	2023	2024	2025	2026	2027	2028	2029	2030	2031	2032
Зона № 1	411	434	449	1 130	1 152	1 181	1 204	1 227	1 252	1 277
Зона № 2	621	1 616	727	766	795	1 240	1 252	1 288	1 345	1 380
Зона № 4	550	838	970	962	858	1 079	1 090	1 114	1 139	1 164
Зона № 5	690	724	751	805	835	2 080	2 123	2 175	2 228	2 284
Зона № 6	467	499	518	553	541	1 279	1 298	1 321	1 343	1 367
Зона № 7	246	271	514	528	540	553	567	581	594	609
Зона № 8	429	459	595	614	631	649	668	688	708	729

## **РАЗДЕЛ 11 СВЕДЕНИЯ О ЗОНАХ ДЕЯТЕЛЬНОСТИ РЕГИОНАЛЬНЫХ ОПЕРАТОРОВ**

На территории Томской области определено семь зон деятельности региональных операторов по обращению с твердыми коммунальными отходами.

Зона 1 включает территории следующих муниципальных образований:

- г. Стрежевой;
- Александровский район.

Зона 2 включает территории следующих муниципальных образований:

- Каргасокский район;
- Парабельский район.

Зона 4 включает территории следующих муниципальных образований:

- г. Кедровый;
- Бакчарский район;
- Кожевниковский район;
- Шегарский район.

Зона 5 включает территории следующих муниципальных образований:

- Верхнекетский район;
- Колпашевский район;
- Кривошеинский район;
- Молчановский район;
- Чаинский район.

Зона 6 включает территории следующих муниципальных образований:

- Асиновский район;
- Зырянский район;
- Первомайский район;
- Тегульдетский район.

Зона 7 включает территории следующих муниципальных образований:

- г. Томск;
- Томский район.

Зона 8 включает территории следующих муниципальных образований:

- ЗАТО Северск.

Таблица 11.1. Сведения о зонах деятельности региональных операторов по обращению с твердыми коммунальными отходами

Наименование зоны	Масса образующихся отходов, тонн	Объем образующихся отходов, куб. м	Средняя расчетная плотность ТКО, кг на куб. м*	Средняя расчетная плотность ТКО, куб. м на тонну*
Зона 1	18 327,62	170 797,57	107,31	9,32
Зона 2	14 942,69	146 692,52	101,86	9,82
Зона 4	18 397,90	161 991,43	113,57	8,80
Зона 5	24 647,92	188 928,56	130,46	7,67
Зона 6	19 731,92	151 526,82	130,22	7,68
Зона 7	216 133,99	2 463 907,74	87,72	11,40
Зона 8	29 598,96	403 916,01	73,28	13,65

\*- с учетом данных раздела 2.3. Средняя расчетная плотность ТКО в кг/куб. м представлена как частное от деления массы образующихся отходов на объем образующихся отходов, средняя расчетная плотность ТКО в куб. м/тонну как частное от деления объема образующихся отходов на массу образующихся отходов.

## **РАЗДЕЛ 12 ЭЛЕКТРОННАЯ МОДЕЛЬ ТЕРРИТОРИАЛЬНОЙ СХЕМЫ ОБРАЩЕНИЯ С ОТХОДАМИ**

Электронная модель территориальной схемы обращения с отходами размещена в публичном доступе в сети Интернет по ссылке: [ЭМ ТСОО Томской области](#)

## ЗАКЛЮЧЕНИЕ

Настоящая территориальная схема обращения с отходами формирует систему обращения с отходами на территории Томской области и является обязательной для исполнения региональными операторами по обращению с твердыми коммунальными отходами и другими операторами, осуществляющими обращение с твердыми коммунальными отходами на территории Томской области.

Территориальная схема обращения с отходами базируется на новой модели отношений по обращению с твердыми коммунальными отходами, сформированной Федеральным законом от 24.06.1998 № 89-ФЗ «Об отходах производства и потребления». В соответствии с территориальной схемой формируется новая система накопления твердых коммунальных отходов, включая поэтапный переход к раздельному накоплению твердых коммунальных отходов и накоплению опасных и особо опасных отходов.

Территориальная схема обращения с отходами предусматривает строительство и реконструкцию мест размещения, перегрузки, обработки, обезвреживания и утилизации отходов. В случае невозможности реализации мероприятий, предусмотренных территориальной схемой, в территориальную схему должны быть внесены соответствующие изменения. При этом региональные операторы вправе предложить к реализации собственные проекты строительства и реконструкции объектов перегрузки, обработки, утилизации, обезвреживания и размещения отходов, обеспечивающие достижение целей, предусмотренных настоящей территориальной схемой и соглашениями об организации деятельности по обращению с твердыми коммунальными отходами, заключенными между региональными операторами и уполномоченным органом субъекта РФ.

В случае экономической и экологической целесообразности в период действия территориальной схемы могут быть предложены дополнительные мероприятия по строительству объектов по утилизации и обезвреживанию отходов.

Территориальная схема включает в себя электронную модель, в которой имеется база данных для хранения и обработки всей информации по вопросам обращения с отходами на территории Томской области, финансовая модель, а также математическая модель для решения задачи оптимизации транспортных потоков, расположения и технических характеристик объектов по обращению с твердыми коммунальными отходами.

## ПРИЛОЖЕНИЯ

- Приложение 1. Сводная информация по источникам образования ТКО.
- Приложение 2. Реестр источников образования отходов производства и потребления за исключением ТКО.
- Приложение 3. Данные о количестве образованных, обработанных, утилизированных, обезвреженных и размещенных отходов I – V класса опасности на территории Томской области в 2019, 2020 и 2021 годах (по данным статистической отчетности).
- Приложение 4. Прогноз образования отходов производства и потребления за исключением твердых коммунальных отходов.
- Приложение 5. Данные по образованию отходов, не относящихся к твердым коммунальным отходам.
- Приложение 6. Сведения об объектах образования отходов животноводства, медицинских и биологических отходах.
- Приложение 7. Расширенный баланс.
- Приложение 8. Сведения о местах накопления отходов.
- Приложение 9. Характеристика объектов размещения отходов производства.
- Приложение 10. Объекты обезвреживания отходов.
- Приложение 11. Объекты обработки отходов.
- Приложение 12. Объекты утилизации отходов.
- Приложение 13. Сводная информация об объектах обращения с ТКО.
- Приложение 14. Характеристика объектов размещения ТКО.
- Приложение 15. Баланс количественных характеристик отходов производства и потребления за исключением ТКО.
- Приложение 16. Данные о количестве контейнеров и бункеров, планируемых к приобретению региональными операторами.
- Приложение 17. Перспективная логистическая модель.
- Приложение 18. Текущая схема транспортирования ТКО.
- Приложение 19. Планируемые технологические решения.
- Приложение 20. Руководство пользователя с правами просмотра.
- Приложение 21. Список использованной литературы.